

ໂຄງການປັບປຸງ ແລະ ສ້ອມແປງທາງຫຼວງແຫ່ງຊາດ ເລກທີ 13 ເໜືອ(13 ເໜືອ)

ສີເກີດ ຫາ ໂພນໂຮງ

ນະຄອນຫຼວງວຽງຈັນ ແລະ ແຂວງວຽງຈັນ ສປປລາວ

ການວາງແຜນກ່ຽວກັບວຽກຊົນເຜົ່າ



ສາທາລະນະລັດ ປະຊາທິປະໄຕ ປະຊາຊົນລາວ

ກະຊວງໂຍທາທິການ ແລະ ຂົນສົ່ງ

ສະບັບຮ່າງ ມັງກອນ2018ຮູບໜ້າປົກ ກຸ່ມຜູ້ຊາຍ ເຜົ່າມົ້ງ(7) ແລະ ຂະມຸ (2) ທີ່ບ້ານໂພນຄຳເໜືອ (ເຫັນດີຕໍ່ກັບ
ບົດສະເໜີໂຄງການ) 26 ກັນຍາ 2017

1 ການແນະນຳ

1.1 ຄວາມເປັນມາຂອງໂຄງການ ແລະຂັ້ນຕອນການກະກຽມ

ທະນາຄານໂລກໄດ້ໃຫ້ການສະໜັບສະໜູນແກ່ ລັດຖະບານ ສປປລາວ ໃນການກະກຽມທົດລອງໂຄງການທຳອິດ ການຮ່ວມມືລະຫວ່າງລັດ ແລະ ເອກະຊົນ ໃນຂະແໜງຂົວທາງ ໂດຍເລີ່ມຈາກການສະໜັບສະໜູນໃນການແນະນຳຕໍ່ ໂຄງລ່າງພື້ນຖານຮ່ວມມືລະຫວ່າງລັດ ເອກະຊົນ ທະນາຄານໂລກໃຫ້ການຊ່ວຍເຫຼືອແກ່ກະຊວງ ໂຍທາທິການ ແລະ ຂົນສົ່ງ ເພື່ອພິສູດ ແລະ ສຶກສາເບື້ອງຕົ້ນເບິ່ງລະດັບຄວາມເປັນໄປໄດ້ໃນການເຮັດທົດລອງການຮ່ວມມືລັດເອກະຊົນ

ເສັ້ນທາງເລກທີ 13 ເໜືອ ມີຄວາມຍາວທັງໝົດ 1,426 ກິໂລແມັດ, ເຊື່ອມຕໍ່ລະຫວ່າງລາວ ກັບ ສປປຈີນທາງ ພາກເໜືອ ແລະ ກຳປູເຈຍ ໃນພາກໃຕ້, ເສັ້ນທາງລະດັບສູງທີ່ສຳຄັນທີ່ສຸດຂອງ ສປປລາວ ແມ່ນເສັ້ນທາງເລກທີ 13 ເໜືອ ຈາກ ວຽງຈັນຫາ ບໍ່ເຕັນ ຊຶ່ງມີຄວາມຍາວ 626 ກິໂລແມັດ, ການສະເໜີໂຄງການ ປັບປຸງ ແລະ ສ້ອມ ແປງ ເສັ້ນທາງ ເລກທີ 13 ເໜືອ ມີຄວາມຍາວ 58 ກິໂລແມັດ, ຈາກເມືອງນາຊາຍທອງ ນະ ຄອນຫຼວງວຽງຈັນ ເຖິງເມືອງໂພນໂຮງແຂວງວຽງຈັນ. ຄາດຄະເນໃນເບື້ອງຕົ້ນມູນຄ່າຂອງ ໂຄງ ການນີ້ 80 ລ້ານໂດລາ ສະຫະລັດ. ໃນນີ້ 44 ລ້ານໂດລາ ແມ່ນງົບປະມານຂອງລັດຖະບານ ສປປ ລາວແລະ 36 ລ້ານໂດລາສະຫະລັດ ແມ່ນ ງົບປະມານຂອງ ອົງການຮ່ວມມືພັດທະນາສາ ກິນ. ໂຄງການຈະໄດ້ເລັ່ງໃສ 2 ຊ່ວງ ດັ່ງນີ້:

1. **1-meter temporary acquisition required for each side; and** ນະຄອນຫຼວງວຽງຈັນ(ບ້ານດົງ ກິໂລແມັດ ທີ 12 ຫາ ກິໂລແມັດ 31) ຂະຫຍາຍຈາກ 2 ຊ່ວງທາງຈາລະຈອນ ເປັນ 4 ຊ່ວງທາງ ຈາລະຈອນ ຊຶ່ງມີຄວາມກ້ວາງ 24 ແມັດ ແລະ ປ່າທາງເບື້ອງລະ 1 ແມັດ
- (i) **.ຈາກນະຄອນຫຼວງວຽງຈັນ (ບ້ານດົງ) ເຖິງແຂວງວຽງຈັນ(ເມືອງໂພນໂຮງ) ກິໂລ ແມັດ 31 ເຖິງ ກິໂລແມັດ 70 ປັບປຸງຈາກ 2 ໃຫ້ມີຄວາມກ້ວາງ 16 ແມັດ ແລະ ປ່າທາງ ເບື້ອງລະ1 ແມັດ.**

1.2 ຈຸດປະສົງຂອງໂຄງການ ແລະ ຜົນປະໂຫຍດ ແລະ ຜົນກະທົບທີ່ອາດຈະເກີດຂຶ້ນ

ອົງຕາມກະຊວງໂຍທາທິການ ແລະຂົນສົ່ງ ໂຄງການນີ້ ມີຈຸດປະສົງ ປັບປຸງເສັ້ນທາງຫຼວງແຫ່ງຊາດເພື່ອໃຫ້ມີລະດັບ ເທົ່າທຽມກັບອາຊຽນ ແລະ ມາດຕະຖານສາກົນ ຕາມສະມາຄົມ ທາງຫຼວງແຫ່ງຊາດ ແລະ ຫ້ອງ ການມາດຕະຖານ ການຂົນສົ່ງ ອາເມລິກາ. ແລະ ປັບຕາມສະພາບການ ເພີ່ມຂຶ້ນ ຂອງການ ສັນຈອນໃນປະເທດ ໂດຍສະເພາະແມ່ນ ຂົງເຂດດັ່ງກ່າວ. ອີກຢ່າງໜຶ່ງ ເສັ້ນ ທາງ 13 ເໜືອ ເປັນ ເສັ້ນ ທາງຍຸດທະສາດໜຶ່ງທາງດ້ານທຸລະກິດ ໃນ ສປປ ລາວ ເພາະສະນັ້ນ ຈິ່ງເປັນບູ ລິມະສິດອັນດັບຕົ້ນໆຂອງລັດຖະບານ ເພື່ອຮັບປະກັນ ໃຫ້ມີມາດຕະຖານ ແລະ ຄວາມປອດ ໄພ ທີ່ເໝາະສົມ

ສິ່ງທີ່ພົບເຫັນໃນການສຶກສາຄວາມເປັນໄປໄດ້ໃນປີ2014 ໄດ້ລະບຸວ່າ ເສັ້ນທາງເລກທີ 13 ເໜືອ ຕ້ອງການໃຫ້ມີ ການຍົກລະດັບ ແລະ ບູລະນະ ເສັ້ນທາງແມ່ນຄັບແຄບຫລາຍ, ມີເຮືອນ ແລະ ຮ້ານຂາຍເຄື່ອງ ຂອງພໍ່ແມ່ ປະຊາຊົນຈຳນວນຫຼວງຫຼາຍ ໄດ້ສ້າງຢູ່ແຄມເສັ້ນທາງ ທີ່ບໍ່ແທດເໝາະ, ຮ່ອງລະບາຍນ້ຳແຄມສອງຝາທາງ ແມ່ນມີ ສະພາບບໍ່ດີ, ແລະ ບັນຫາອື່ນໆເພາະສະນັ້ນ ການຍົກລະດັບແລະ ບູລະນະເສັ້ນທາງ 13 ເໜືອ ຄາດວ່າຈະນຳຜົນ

ປະໂຫຍດທີ່ດີໃຫ້ແກ່ຊຸມຊົນ ແລະຕໍ່ປະເທດຊາດໃນໄລຍະຍາວ ຊຶ່ງລວມເຖິງ 1 ຫຼຸດຜ່ອນນໍ້າຖ້ວມຈາກການປັບປຸງ ຮ່ອງລະບາຍນໍ້າ ແລະ ຈາກການສ້າງຂົວ, 2 ຫຼຸດຜ່ອນການປ່ອຍອາຍຸພິດເຮືອນແກ້ວ ແບບໂອໂຕມະຕິກເນື່ອງຈາກ ສັນຈອນທີ່ແອອັດຫຼຸດລົງ(ເສັ້ນທາງກ້ວາງຂຶ້ນ) 3, ຄວາມປອດໄພຕາມທ້ອງຖະໜົນເພີ່ມຂຶ້ນ ຈາກການປັບປຸງ ສະພາບຂອງເສັ້ນທາງ, ມີການແບ່ງຊ່ອງຈາລະຈອນຈະແຈ້ງ, ລວມທັງມີປ້າຍສັນຍານຈາລະຈອນທີ່ເໝາະສົມ ແລະ ສິ່ງອໍານວຍຄວາມສະດວກໃຫ້ແກ່ຄົນຂ້າມຖະໜົນໃນເຂດດັ່ງກ່າວ. ເຖິງຢ່າງໃດກໍຕາມ ໂຄງການທີ່ສະເໜີມານີ້ ອາດຈະມີບາງຢ່າງທີ່ມີຜົນກະທົບ ທາງລົບ ເຊັ່ນ

- I. ການປ່ອຍມົນລະພິດສູ່ອາກາດ.ຂີ້ຝຸ່ນ ໃນໄລຍະການກໍ່ສ້າງ ຈາກ ລົດບັນທຸກເຄື່ອງກໍ່ສ້າງ, ຊີມັງ, ດິນ ສໍາ ລັບການກໍ່ສ້າງອາຍເສຍຈາກພະຫານະກໍ່ສ້າງ ແລະ ລົດບັນທຸກໃນໄລຍະກໍ່ສ້າງດິນ ແລະ ນໍ້າເປື້ອນ.ເຄມີ, ນໍ້າມັນເປື້ອນຈາກການກໍ່ສ້າງ ອາດຈະຮົ່ວໄຫຼລົງສູ່ດິນ ຫຼື ແມ່ນໍ້າ
- II. ການກໍ່ສ້າງອາດຈະຕ້ອງການນໍ້າຫຼາຍ ຈາກແຫຼ່ງນໍ້າຂອງປະຊາຊົນ
- III. ການບໍາບັດນໍາເສຍຈາກສູນພັກ ຄົນງານກໍ່ສ້າງ ອາດຈະເຮັດບໍ່ໄດ້ດີເທົ່າ ທີ່ຄວນ ການປ່ຽນແປງດິນຟ້າອາກາດ.ການປ່ອຍທາດອາຍເຮືອນແກ້ວເພີ່ມຂຶ້ນ ຈາກ ເຄື່ອງຈັກ ໃນໄລຍະເວລາ ການ ກໍ່ສ້າງ
- IV. ຊີວະນາໆພັນຕັດຕົ້ນໄມ້ ຫລື ລົບກວນ ທີ່ຢູ່ອາໄສ ສັດປ່າ ແລະ ຂອບເຂດປ່າສະຫງວນ ຈາກການ ຂະຫຍາຍທາງ ແລະ ການສ້າງສູນທີ່ພັກ ຂອງ ຄົນງານກໍ່ສ້າງ
 - ການລັກລອບຕັດໄມ້ຜິດກົດໝາຍ
- V. ຜົນກະທົບຕໍ່ເສດຖະກິດສັງຄົມ (ຄວາມຮູ້ສຶກຂອງກຸ່ມເປົ້າໝາຍແລະ ຄົວເຮືອນ ທີ່ສໍາຫຼວດ)
 - ວຽກການກໍ່ສ້າງ ສ້າງຄວາມຫຍຸ້ງຍາກ ໃຫ້ແກ່ປະຊາຊົນໃນການເຂົ້າເຖິງຊັບສິນຂອງເຂົາເຈົ້າ ແລະ ການ ຮັກສາທຸລະກິດປະຈໍາວັນຂອງເຂົາເຈົ້າ
 - ລາຍຮັບຂອງຄອບຄົວ ທີ່ຕັ້ງຮ້ານຢູ່ແຄມເສັ້ນທາງ ຈະໄດ້ຮັບຄວາມຫຍຸ້ງຍາກ ແລະ ມີລາຍຮັບຫຼຸດລົງ
 - ຜູ້ທີ່ມີເນື້ອທີ່ດິນຈໍານວນໜ້ອຍ ແລະ ໃກ້ກັບເສັ້ນທາງ ອາດຈະໄດ້ຮັບຜົນກະທົບຫຼາຍທີ່ສຸດ, ເຂົາເຈົ້າ ອາດຈະສູນເສຍ ເອີ້ນ ແລະ ດິນທັງໝົດ ຫຼື ໂດຍສິ້ນເຊີງ
 - ປະຊາຊົນຜູ້ທີ່ບໍ່ທັນໄດ້ຂຶ້ນທະບຽນທີ່ດິນ ຢ່າງເປັນການ ອາດຈະບໍ່ໄດ້ຮັບຄ່າຊົດເຊີຍ ຕາມທີ່ຄາດຄະເນ ໄວ້ອັດຕາຄ່າຊົດເຊີຍອາດຈະບໍ່ສາມາດຕອບສະໜອງໄດ້ຕາມ ຄວາມຄາດຫວັງຂອງປະຊາຊົນທີ່ໄດ້ຮັບ ຜົນກະທົບ
 - ໃນເວລາກໍ່ສ້າງເສັ້ນທາງ ອາດຈະມີສຽງດັງລົບບກວນກະທົບຕໍ່ປະຊາຊົນທີ່ອາໄສຢູ່ແຄມເສັ້ນທາງການ ກໍ່ສ້າງ ໂດຍສະເພາະຜູ້ເຖົ້າ ແລະ ເດັກນ້ອຍ,
 - ອາດຈະມີອຸປະຕິເຫດເພີ່ມຂຶ້ນໃນໄລຍະເວລາກໍ່ສ້າງເສັ້ນທາງແລະພາຍຫຼັງການກໍ່ສ້າງ ເນື່ອງຈາກ ການ ເພີ່ມຄວາມໄວຂອງລົດທີ່ສັນຈອນ
 - ການຄຸ້ມຄອງຂີ້ເຫຍື້ອອາດຈະເຮັດຢ່າງຖືກຕ້ອງ
 - ການກໍ່ສ້າງເສັ້ນທາງອາດຈະມີການກະທົບຕໍ່ຊຸມຊົນໃນດ້ານສາດສະໜາ ແລະ ແລະ ສະຖາສາທາລະນະ ເຊັ່ນ: ວັດ ແລະ ປ່າຊ້າ

1.3 ຄວາມປອດໄພ ເພື່ອຫຼຸດຜ່ອນ ຜົນກະທົບດ້ານລົບຕໍ່ກັບ ຊົນເຜົ່າສ່ວນນ້ອຍ

ແຜນການປະເມີນທາງສັງຄົມ ແລະ ຊົນເຜົ່າສ່ວນນ້ອຍ ທີ່ໄດ້ນຳສະເໜີໃນບົດລາຍງານສະບັບນີ້ ແມ່ນໄດ້ ຖືກກະກຽມ ຕາມນະໂຍບາຍຂອງທະນາຄານໂລກ ກ່ຽວກັບຄົນຜື້ນເມືອງ(OP.4.10). ໃນຄະນະທີ່ ນະໂຍບາຍຂອງທະນາຄານໂລກ ໄດ້ອີງໃສ່ນະໂຍບາຍຄົນຜື້ນເມືອງ, ສ ປປລາວ ບໍ່ທັນໄດ້ຕັດສິນໃຈວ່າ ຊົນເຜົ່າໃດເປັນຊຸມຊົນຜື້ອນເມືອງ. ເພື່ອປະຕິບັດຕາມ ເງື່ອນໄຂຂອງ (OP.4.10). ແລະ ບັນດາໜ້າວຽກ ລຸ່ມນີ້ ໄດ້ຮັບການຈັດຕັ້ງປະຕິບັດ

.ການປະເມີນບັນຫາສັງຄົມ ໄດ້ຈັດຕັ້ງປະຕິບັດໃນຂອບເຂດພື້ນທີ່ຂອງໂຄງການ

- (i) ຂັ້ນຕອນແມ່ນເລີ່ມຈາກທົ່ວໄປ, ບູລິມະສິດ ແລະ ການໃຫ້ຄຳປຶກສາ ແກ່ເົວແທນຂອງຊົນເຜົ່າສ່ວນນ້ອຍ
- (ii) ແຜນການມີສ່ວນຮ່ວມຂອງຊົນເຜົ່າສ່ວນນ້ອຍ ແມ່ນໄດ້ຮັບກະກຽມ ບົນພື້ນຖານ ການປະເມີນສັງຄົມ ແລະ ຂັ້ນຕອນແມ່ນເລີ່ມຈາກທົ່ວໄປ, ບູລິມະສິດ ແລະ ການໃຫ້ຄຳປຶກສາ

2

ລະບຽບການ ແລະ ສະຖາບັນທີ່ມີສ່ວນຮ່ວມກ່ຽວກັບຊົນເຜົ່າ

2.1 ລັດຖະທຳມະນູນ

.”

2.2 ກົດໝາຍວ່າດ້ວຍການປົກຄອງທ້ອງຖິ່ນຂອງ ສປປ ລາວ

2.3 ນະໂຍບານຊົນເຜົ່າສ່ວນນ້ອຍ

2.4 ກົດໝາຍທີ່ດິນຂອງ ສປປລາວ

ກົດໝາຍກ່ຽວກັບການແກ້ໄຂຂໍ້ຂັດແຍ່ງ ເລກທີ 035/ປທ, ປັບປຸງ ແລະ ຮັບຮອງ ໃນປີ 2015

ຊົນເຜົ່າໃນ ຂອບເຂດພື້ນທີ່ຂອງໂຄງການ

ພາຍໃຕ້ໂຄງການປັບປຸງ ແລະ ບູລະນະເສັ້ນທາງ 13 ເໜືອ ມີປະຊາຊົນໄດ້ຮັບຜົນກະທົບທັງໝົດ 44 ບ້ານ 65,725 ຄົນ ໃນ 12,581 ຄອບຄົວ. ຈຳນວນຄອບຄົວຊົນເຜົ່າທັງໝົດທີ່ອາໄສຢູ່ຕາມແຄມເສັ້ນທາງ ມີ57 ຄອບຄົວ ລວມທັງຊົນເຜົ່າມົ້ງ 43 ຄອບຄົວ(ໃນນີ້ລວມມີ ຄອບຄົວທີ່ຂາຍອາຫານ, ຂາຍໝາກໄມ້ ຕາມແຄມທາງ ເຂດຕະຫຼາດ ຫຼັກ 52) ແລະ ມີຊົນເຜົ່າຂະມຸ 14ຄອບຄົວ ຈາກ 17 ບ້ານ. ບ້ານຫຼັກ 52 ແລະ ໂພນຄຳເໜືອ ມີ ຄອບຄົວຊົນເຜົ່າທີ່ຈະໄດ້ຮັບຜົນກະທົບຈາກໂຄງການ 13 ຄອບຄົວໃນບ້ານຫຼັກ52 ແລະ 16 ຄອບຄົວໃນບ້ານ ໂພນຄຳເໜືອ

ເຖິງແມ່ນວ່າ ຈະມີຄອບຄົວເຜົ່າມົ້ງ ທັງໝົດ 1,496 ຄອບຄົວ ທີ່ດຳລົງຊີວິດຢູ່ 44 ບ້ານ ທີ່ໄດ້ຮັບຜົນກະທົບຈາກ ໂຄງການກໍ່ຕາມ ແຕ່ວ່າມີພຽງ 38 ຄອບຄົວເທົ່ານັ້ນ ທີ່ຈະໄດ້ຮັບຜົນກະທົບຈາກ ໂຄງການ. ມີ ຄອບຄົວຊົນເຜົ່າ ຂະມຸ 11 ຄອບຄົວ ໃນຈຳນວນ 224 ທີ່ຈະໄດ້ຮັບຜົນກະທົບຈາກໂຄງການ

ຕາຕະລາງ ຊົນເຜົ່າ ແລະ ປະຊາກອນທີ່ ອາໄສຢູ່ ໃນ 44 ບ້ານຂອງໂຄງການ, ຂະໜາດຂອງຄອບຄົວ ແລະ ອັດຕາສ່ວນ ເພດ

ຊົນເຜົ່າ	ຈຳນວນຄອບຄົວ	ຈຳນວນ ພົນລະເມືອງ	ອັດຕາສ່ວນ ເພດ	ຂະໜາດຄອບຄົວ
ລາວລຸ່ມ	10,494	52,642	0.98	5.02
ມົ້ງ	1,496	10,736	1.01	7.18
ໄທດຳ	293	901	0.96	3.08
ຂະມຸ	224	1,280	1.28	5.71
ໄທແດງ	74	166	0.73	2.24
ຈຳນວນທັງໝົດ	12,581	65,725	0.99	5.22

3 ສິ່ງທີ່ພົບເຫັນຈາກສຳຫຼວດ ແລະ ການປະເມີນສັງຄົມ

3.1 ສິ່ງພົບເຫັນຈາກການສຳຫຼວດ

ຈາກການສຳຫຼວດຄົວເຮືອນ 57 ຄອບຄົວ ເຜົ່າຊົນ ໄດ້ພົບວ່າອາໄສຢູ່ຕາມຖະໜົນເລກທີ 13 ເໜືອ ໃນນັ້ນ 49 ຄອບຄົວ ອາໄສຢູ່ເບື້ອງຂວາຂອງເສັ້ນທາງ ແລະ ອາດຈະສູນເສຍທີ່ດິນ ຫຼື /ແລະ ສິ່ງປຸກສ້າງບາງສ່ວນ. ສ່ວນ ຄອບຄົວທີ່ເຫຼືອອາດຈະໄດ້ຮັບຜົນກະທົບທາງອ້ອມ ຈາກການດຳເນີນໂຄງການ, ຂີ້ຝຸ່ນ ແລະ ອື່ນໆ ຜົນການສຳຫຼວດກຳນົດວ່າ ບໍ່ມີຄອບຄົວຊົນເຜົ່າເຫຼົ່ານີ້ ປະມານ 23 ຄອບຄົວ (ໜ້ອຍກວ່າ 1% ຂອງຄອບຄົວທັງໝົດ 2,398 ຄອບຄົວ) ທີ່ຕຳກວ່າມາດຖານຄວາມທຸກຍາກ ສະເລ່ຍຕໍ່ຫົວຄົນ/ເດືອນ ມີລາຍຮັບ 240,000 ກີບ ຜົນການສຳຫຼວດລຸ່ມນີ້ ສຳລັບ 57 ຄອບຄົວ ຈາກ 17 ບ້ານ(ທີ່ອາໄສຢູ່ບ້ານຫຼັກ 52 ແລະ ໂພນຄຳເໜືອ) ລາຍລະອຽດດັ່ງລຸ່ມນີ້

ຕາຕະລາງ ເຜົ່າຊົນ ທີ່ດຳລົງຊີວິດ ຢູ່ຕາມແຄມເສັ້ນທາງ ເລກທີ 13ເໜືອ ແຍກເປັນບ້ານ

ລະດັບ	ຊື່ບ້ານ	ມົ້ງ	ຂະມຸ	ທັງໝົດ
1	ປົວ	-	2	2
2	ດົງຫຼວງ	1	-	1
3	ໂຮງເລື້ອຍ	1	-	1

4	ຫ້ວຍນ້ຳເຢັນ	-	1	1
5	ຫຼັກ 52	13	-	13
6	ໃໝ່	2	-	2
7	ນາຂ່າ	1	-	1
8	ນາລື່າ	2	1	3
9	ນາງ່າ	1	3	4
10	ໜອງຄັນຄູ	1	-	1
11	ໜອງນາກ	4	-	4
12	ຝາງແຫ້ງ	-	1	1
13	ໂພນຄຳເໜືອ	13	3	16
14	ໂພນຄຳໃຕ້	2	-	2
15	ໂພນມ່ວງ	1	-	1
16	ໂພນເງິນ	-	3	3
17	ເຕົາຖ່ານ	1	-	1
	ລວມທັງໝົດ	43	14	57

.ຈາກການເກັບກຳຂໍ້ມູນ ໄດ້ລະບຸໄວ້ວ່າ ສອງເຜົ່າຊົນ ມື້ງ ແລະ ຂະມຸ ແມ່ນມີຄວາມຕັ້ງໃຈທີ່ຈະດຳລົງຊີວິດຢູ່ຕາມ ແຄມເສັ້ນທາງ 13 ເໜືອ, ເຜົ່າຂະມຸ ໄດ້ອາໄສຢູ່ເຮືອນ ປະຈຸບັນຂອງ ເຂົາເຈົ້າ ຍາວນານກວ່າເຜົ່າມື້ງ ຄື 22 ປີ ແລະ 19ປີ . 79% ຂອງຄອບຄົວເຜົ່າຂະມຸ ຢູ່ເຮືອນຂອງຕົນເອງ, 21% ເຊົ່າເຮືອນຢູ່. ໃນຄະນະດຽວກັນນັ້ນ 72% ຄອບຄົວເຜົ່າມື້ງ ອາໄສຢູ່ເຮືອນ ຕົວເອງ ແລະ 28% ເຊົ່າເຮືອນຢູ່ . ໃນນີ້ສົມທຽບໃສ່ລາວໄຕ 94% ແມ່ນ ອາໄສຢູ່ເຮືອນຂອງຕົນເອງ. .ກ່ຽວກັບກຳມະສິດທີ່ດິນ ຄອບຄົວຊົນເຜົ່າ ສ່ວນໃຫຍ່ ແມ່ນມີທີ່ດິນ ຄື ເຜົ່າມື້ງ 83%, ຂະມຸ 73% ກຳມະສິດທີ່ດິນ ຫຼື ການຄອບຕຳສຸດ 983 ຕາຕະລາງແມັດ ສູງສຸດ 9,888 ຕາຕະລາງ ແມັດ ໂດຍສະເລ່ຍ ຄອບຄົວເຜົ່າມື້ງ 960 ຕາຕະລາງແມັດ, ແລະ ເຜົ່າຂະມຸ 638 ຕາຕະລາງແມັດ. ສົມທຽບໃສ່ກຳ ມະສິດທີ່ດິນ ແລະ ການຄອບຄອງຂອງ ເຜົ່າລາວໄຕ ສະເລ່ຍ 1,253 ຕາຕະລາງແມັດ.

.ກ່ຽວກັບການເວົ້າພາສາ ໃນຄອບຄົວ 77% ຂອງເຜົ່າມົ້ງ ເວົ້າພາສາມົ້ງເວລາຢູ່ເຮືອນ ສ່ວນທີ່ເຫຼືອສ່ວນຫຼາຍຈະໃຊ້ພາສາລາວ, ສຳລັບເຜົ່າຂະມຸ 64% ເວົ້າພາສາຂະມຸ ໃນເວລາຢູ່ເຮືອນ ສ່ວນທີ່ເຫຼືອສ່ວນໃຫຍ່ຈະເວົ້າພາສາລາວ.

ລາຍໄດ້ຂອງຄອບຄົວ

ຈາກການເກັບກຳຂໍ້ມູນ ລາຍຮັບສະເລ່ຍ ຂອງບັນດາເຜົ່າເຫັນວ່າມີຄວາມແຕກຕ່າງກັນຫຼາຍ ໃນຄະນະທີ່ລາຍຮັບສະເລ່ຍຂອງຄອບຄົວເຜົ່າມົ້ງ 32.58% ຕໍ່າກ່ວາລາຍຮັບຂອງຄອບຄົວເຜົ່າ ລາວໄຕ. ຄອບຄົວທີ່ມີລາຍຮັບປານກາງມີປະມານ30% ຕົວເລກນີ້ສະແດງໃຫ້ເຫັນວ່າການມີລາຍຮັບບໍ່ເທົ່າທຽມກັນລະຫວ່າງລາຍຮັບຂອງຄອບຄົວເຜົ່າມົ້ງ ຕໍ່າກ່ວາຄອບຄົວລາວໄຕ. ຄອບຄົວລາວໄຕ ທີ່ມີລາຍໄດ້ປານກາງ ແມ່ນໃຊ້ຈ່າຍ93% ຂອງລາຍໄດ້ ສົມທຽບໃສ່ຄອບຄົວເຜົ່າມົ້ງມີພຽງ 36% , ຄອບຄົວເຜົ່າຂະມຸ ອອມເງິນໄດ້ໜ້ອຍທີ່ສຸດ ແຕ່ຄອບຄົວທີ່ມີລາຍຮັບປານກາງພັດໃຊ້ຈ່າຍ 79.58% . ຄອບຄົວຊາວ ຫວຽດນາມ ແລະ ຈີນ ສ່ວນໃຫຍ່ຈະແມ່ນທຸລະກິດຂະໜາດນ້ອຍ ສ່ວນໃຫຍ່ຈະເທົ່າ 2 ເທື່ອຂອງຄອບຄົວທີ່ມີລາຍຮັບປານກາງ .ຄອບຄົວຊາວຈີນເປັນອັນດັບສອງທີ່ມີຄອບຄົວລາຍຮັບປານກາງ ຖັດຈາກ ຄອບຄົວຊາວຫວຽດນາມ

ຕາຕະລາງ ລາຍໄດ້ຂອງຊົນເຜົ່າ ຕໍ່ຄອບຄົວ ແລະ ຕໍ່ຫົວຄົນ (ກີບ)

	ລາຍໄດ້ສູງສຸດຕໍ່ຄອບຄົວ	ລາຍໄດ້ສະເລ່ຍຂອງຄອບຄົວ	ລາຍໄດ້ສູງສຸດຕໍ່ຄົນ	ລາຍຈ່າຍສະເລ່ຍຕໍ່ຄອບຄົວ
ມົ້ງ	19,162,000	13,000,000	4,671,000	4,671,000
ຂະມຸ	8,900,000	3,900,000	1,464,000	3,104,000
ລາວ/ໄຕ	25,406,000	9,500,000	6,074,000	8,817,000
ຫວຽດນາມ	44,300,000	9,800,000	15,257,000	5,186,000
ຈີນ	42,038,000	18,114,000	7,519,000	1,137,000

ການປະເມີນ ຜົນກະທົບທາງລົບ ແລະ ທາງບວກ

ຜົນກະທົບທາງລົບ	ຜົນກະທົບທາງບວກ
<p><u>ການສື່ສານ</u></p> <ul style="list-style-type: none"> .ການສື່ສານທີ່ບໍ່ແຈ້ງລະຫວ່າງ ພະນັກງານໂຄງການ(ການປະສານງານລະຫວ່າງໂຄງການ) ແລະ ປະຊາຊົນທີ່ໄດ້ຮັບຜົນກະທົບ /ຄະນະຮັບຜິດຊອບຂອງບ້ານ ຈຶ່ງນຳໄປສູ່ຄວາມຫຍຸ້ງຍາກ ແລະ ກົດຂວາງ(ສະເໜີ 1ກຸ່ມສິນທະນາ) 	<ul style="list-style-type: none">).ສ້າງໂອກາດໃໝ່ສຳລັບການພັດທະນາ ໃນສປປລາວ(ສະເໜີ 5ກຸ່ມສິນທະນາ) ເພີ່ມຄວາມສະດວກໃຫ້ແກ່ນັກເດີນທາງ ແລະ ປະຊາຊົນທີ່ໃຊ້ເສັ້ນທາງ ດັ່ງກ່າວ ຊຸກຍູ້ເສດຖະກິດຂອງປະເທດ ດ້ວຍເພີ່ມສະຖານະພາບ ທາງດ້ານກາຂົນສົ່ງ ແລະ ການສົ່ງອອກສິນຄ້າ(ສະເໜີ 5ກຸ່ມສິນທະນາ)

<ul style="list-style-type: none"> ▪ ▪ ກຳມະກອນຄົນຕ່າງຊາດ ອາດຈະບໍ່ປະຕິບັດຕາມລະບຽບການ ແລະ ຮີດຄອງປະເພນີ ຂອງບ້ານ ແລະ ຊາວບ້ານ ອາດຈະສ້າງຄວາມຫຍຸ້ງຍາກ ໃນການປະສານງານກັບເຂົາເຈົ້າ ຫຼື ບໍລິສັດ ອາດຈະບໍ່ຮັບຝັງຊາວບ້ານ <p><u>ບັນຫາໃນໄລຍະກໍ່ສ້າງ</u></p> <ul style="list-style-type: none"> ▪ ວຽກກໍ່ສ້າງ ອາດຈະກະທົບກໍ່ຄວາມເສຍຫາຍຕໍ່ທີ່ນ້ຳເສຍ, ຮົ່ວ, ເສັ້ນທາງຈາລະຈອນ(ສະເໜີ 1ກຸ່ມສິນທະນາ) ▪ ▪ ກະທົບຕໍ່ ຮົ່ວວັດຂອງບ້ານ(ສະເໜີ 1ກຸ່ມສິນທະນາ) ▪ ▪ ບັນຫາຂີ້ຝຸ່ນ ຈະສ້າງບັນຫາຕໍ່ຄົນທ້ອງຖິ່ນ ▪ ສິ່ງເສດເຫຼືອຈາກການກໍ່ສ້າງ ນ້ຳເສຍ, ເຄມີທີ່ໃຊ້ ແລະ ຂີ້ເຫຍື້ອ(ສະເໜີ2ກຸ່ມສິນທະນາ) ▪ ▪ ສຽງຈາກການກໍ່ສ້າງ ເຊັ່ນ ການຈັກຫຼື ເຈາະດິນ ຫລື ໂລດິນ(ສະເໜີ 2ກຸ່ມສິນທະນາ) ▪ ▪ ▪ ນ້ຳຖ້ວມລະຫວ່າງການກໍ່ສ້າງ ▪ ▪ .ອາດເກີດບັນຫາຍ້ອນບໍ່ມີການວາງແຜນເຄື່ອງມືກໍ່ສ້າງ ແລະ ການກໍ່ສ້າງທີ່ບໍ່ເປັນລະບຽບ ▪ ▪ ▪ ບັນຫາຄວາມປອດໄພ ໃນໄລຍະການກໍ່ສ້າງ ລວມທັງອຸປະຕິເຫດ ແລະ ບັນຫາຄວາມປອດໄພຕໍ່ສັງຄົມ (ການຂີ້ລັກ) (ສະເໜີ 9ກຸ່ມສິນທະນາ) ▪ ▪ ▪ ການກໍ່ສ້າງທີ່ຊັກຊ້າ ຈະສ້າງຄວາມຫຍຸ້ງຍາກ ທຸລະກິດຂອງທ້ອງຖິ່ນ, ຕໍ່ປະຊາຊົນທີ່ດຳລົງຊີວິດຕາມ 	<ul style="list-style-type: none"> ▪ ຊ່ວຍໃຫ້ພໍ່ຄ້າ ແລະ ນັກທຸກິດທ້ອງຖິ່ນ ຕາມເສັ້ນທາງ ມີລູກຄ້າເພີ່ມຫຼາຍຂຶ້ນ(ສະເໜີ 5ກຸ່ມສິນທະນາ) ▪ ▪ ນັກທ້ອງທ່ຽວເພີ່ມຂຶ້ນ(ສະເໜີ 2ກຸ່ມສິນທະນາ) ▪ ▪ , ເພີ່ມຄວາມສະດວກແກ່ປະຊາຊົນ ໃນການເຂົ້າເຖິງ ສາທາລະນະປະໂຫຍດຕ່າງໆ ເຊັ່ນ ໂຮງໝໍ (ສະເໜີ 3ກຸ່ມສິນທະນາ) ▪ ▪ .ມັນຈະມີຜົນດີຫຼາຍ ໃຫ້ແກ່ນັກຮຽນທີ່ຈະເດີນທາງໄປຮຽນຢູ່ນະຄອນຫຼວງວຽງຈັນ ▪ It is hoped that the number of accidents will be reduced when the pavement is smoother and wider (raised in 3 FGDs).ຄາດຫວັງວ່າຕົວເລກອຸປະຕິເຫດ ຈະຫຼຸດລົງເມື່ອໄດ້ຮັບການປັບປຸງແລ່ນສະດວກຂຶ້ນ ແລະ ເສັ້ນທາງກ້ວາງຂຶ້ນ(ສະເໜີ 3 ກຸ່ມສິນທະນາ) ▪ ▪ New road will be cleaner and wider and well organized (raised in 3 FGDs).ເສັ້ນທາງໃໝ່ອາດຈະສະອາດງາມຕາ ກ້ວາງຂວາງ ແລະ ມີຄວາມ ເປັນລະບຽບ(ສະເໜີ 3 ກຸ່ມສິນທະນາ) ▪ ▪ ▪ ຄຸນນະພາບດີ ເສັ້ນທາງກ້ວາງອາດຈະ ສະດວກແກ່ນັກເດີນທາງ ແລະ ທຸລະກິດຂອງ ພໍ່ຄ້າ(ສະເໜີ 3 ກຸ່ມສິນທະນາ) ▪
---	---

ແຄມເສັ້ນທາງ ແລະ ຜູ້ທີ່ສິນຈອນຕາມເສັ້ນທຸກໆ
ວັນ(ສະເໜີ 8ກຸ່ມສິນທະນາ)

-
-
- ການກໍ່ສ້າງອາດຈະສ້າງຄວາມເສຍຫາຍຕໍ່ລະບົບ
ສາທາລະນະປະໂຫຍດ ເປັນເຫດໃຫ້ຂາດນໍ້າ, ໄຟຟ້າ
ແລະ ອິນເຕີເນັດ(ສະເໜີ 2ກຸ່ມສິນທະນາ)
-

ໂຄງສ້າງພື້ນຖານ ແລະ ການດໍາເນີນທຸລະກິດ

- For those who have a limited land in
ສໍາລັບຜູ້ທີ່ມີດິນໜ້າເຮືອນທີ່ຈໍາກັດ ເຂົາເຈົ້າຈະບໍ່ມີ
ທາງຢ່າງຕໍ່ໜ້າເຮືອນ ເຮັດໃຫ້ເຮືອນຢູ່ໃກ້ກັບ
ເສັ້ນທາງທີ່ສຸດ ອາດຈະສ້າງໃຫ້ເຂົາເຈົ້າມີຄວາມ
ບອບບາງທີ່ຈະເກີດອຸປະຕິເຫດ.(ສະເໜີ 2ກຸ່ມ
ສິນທະນາ)
-
- ບໍ່ມີທີ່ຢູ່ອາໄສ ໂດຍສະເພາະຜູ້ທຸກຍາກ ແລະ ຫົວ
ໜ້າຄອບຄົວທີ່ເປັນຜູ້ຍິງ ເນື່ອງຈາກດິນຍັງເຫຼືອ
ຫນ່ອຍ ແລະ ການຊົດເຊີຍອາດຈະບໍ່ພຽງພໍກັບຊື້ທີ່
ດິນບ່ອນໃໝ່(ສະເໜີ 4ກຸ່ມສິນທະນາ)
-
- ຄອບຄົວຜູ້ອາຍຸສູງ ຫຼືບໍ່ມີ ແຮງງານຜູ້ຊາຍ ອາດຈະບໍ່
ມີຄວາມສາມາດໃນການຍົກຍ້າຍຫຼື ຮີ້ຖອນເຮືອນ
ຂອງເຂົາເຈົ້າໄດ້(ສະເໜີ 1ກຸ່ມສິນທະນາ)
-
- ບໍ່ມີສະຖານທີ່ເພື່ອເຄື່ອນຍ້າຍຮ້ານ ໂດຍສະເພາະຜູ້ທີ່
ຂາຍອາຫານ ແລະ ໜາກໄມ້ ຢູ່ຕະຫຼາດຫຼັກ52
(ສະເໜີ 1ກຸ່ມສິນທະນາ)
-
- ຮ້ານ/ທຸລະກິດ ອາດຈະຖືກປິດ ຫຼື ອາດຈະບໍ່ມີ
ສະຖານທີ່ເພື່ອສືບຕໍ່ດໍາເນີນທຸລະກິດໃນຊ່ວງໄລຍະ
ກໍ່ສ້າງ(ສະເໜີ 3ກຸ່ມສິນທະນາ)
-
- ລາຍຮັບອາດຈະຫຼຸດລົງເນື່ອງຈາກການປິດທຸລະກິດ
(ຮ້ານ ແລະ ທຸລະກິດເຊົ່າ) (ສະເໜີ 5ກຸ່ມສິນທະນາ

<p>)</p> <ul style="list-style-type: none"> ▪ ▪ ລາຍໄດ້ຫຼຸດລົງ ອາດຈະກະທົບການດຳລົງຊີວິດຂອງຂອງເຂົາເຈົ້າ ແລະ ການສຶກສາຂອງເດັກ(ສະເໜີ 2 ກຸ່ມສິນທະນາ) ▪ <p><u>ການຊົດເຊີຍ</u></p> <ul style="list-style-type: none"> ▪ ການຊົດເຊີຍອາດຈະບໍ່ມີຄວາມໂປ່ງໃສ(ສະເໜີ 2 ກຸ່ມສິນທະນາ) ▪ ▪ ການຈ່າຍຄ່າຊົດເຊີຍ ອາດຈະຈ່າຍບຸ້ນ(ສະເໜີ 5 ກຸ່ມສິນທະນາ) ▪ ▪ ອັດຕາຄ່າຊົດເຊີຍອາດບໍ່ເໝາະສົມ(ສະເໜີ 1 ກຸ່ມສິນທະນາ) ▪ <p><u>ບັນຫາທີ່ຈະເກີດຂຶ້ນພາຍຫຼັງການກໍ່ສ້າງເສັ້ນທາງສຳເລັດ</u></p> <ul style="list-style-type: none"> ▪ ເສັ້ນທາງທີ່ສະດວກ ແລະ ກ້ວາງ ອາດຈະເປັນສາເຫດໃຫ້ຄົນຂັບລົດ ຂັບຂີ່ດ້ວຍຄວາມສູງ ແລະ ອາດ ຈະເປັນສາເຫດໃຫ້ເກີດອຸປະຕິເຫດຫຼາຍ(ສະເໜີ 7 ກຸ່ມສິນທະນາ) ▪ ▪ ເສັ້ນທາງທີ່ກ້ວາງ ອາດຈະສ້າງຄວາມຫຍຸ້ງຍາກຕໍ່ຄົນທີ່ຈະຂ້າມທາງ ໂດຍສະເພາະ ຜູ້ ແລະ ເດັກນ້ອຍ (ສະເໜີ 7 ກຸ່ມສິນທະນາ) ▪ 	
---	--

4 ມາດຕະການການຈັດຕັ້ງປະຕິບັດ ແລະ ການບໍລິຫານ

ຍຸດທະສາດຂອງໂຄງການ ອາດຈະຜ່ານກະຊວງໂຍທາທິການ ແລະ ຂົນສົ່ງ ເພື່ອຄຸ້ມຄອງທາງດ້ານໂຄງສ້າງ ເປັນປະທານໂດຍທ່ານລັດຖະມົນຕີ . ກົມຂົວທາງຈະຄຸ້ມຄອງໃນການຈັດຕັ້ງປະຕິບັດໂຄງການ ແລະ ການຕິດຕາມ . ກົມຂົວທາງ ແລະ ສະບັ້ນຄົ້ນຄວ້າໂຍທາ ແລະ ຂົນສົ່ງ ຈະປະສານສົມທົບກັບພະແນກໂຍທາ ແລະ ຂົນສົ່ງ ນະຄອນຫຼວງວຽງຈັນ ແລະ ແຂວງວຽງຈັນ ເພື່ອຄຸ້ມຄອງການຈັດຕັ້ງປະຕິບັດແຜນຄຸ້ມຄອງສິ່ງແວດລ້ອມ ແລະ ສັງຄົມ, ແຜນຍົກຍ້າຍຖິ່ນຖານ, ແລະ ແຜນ ຊົນເຜົ່າ

ເອົາຄະນະຈັດຕັ້ງບ້ານ ທີ່ໄດ້ຮັບ ຜົນກະທົບຈາກໂຄງການ ເຂົ້າໃນຄະນະຮັບຜິດຊອບແກ້ໄຂຂໍ້ຂັດແຍ້ງ ຕາມທີ່ໄດ້ກຳນົດສ່ວນໃຫຍ່ໃນ FGDs ຈາກສະມາຊິກ ເຜົ່າຊົນທີ່ໄດ້ຮັບຜົນກະທົບ ເຂົ້າຄາດຫວັງໄວ້ວ່າ ຄະນະກຳມະການຂັ້ນບ້ານ ຈະສາມາດນຳສະເໜີບັນດາຜົນກະທົບທີ່ມີຕໍ່ຄອບຄົວຂອງເຂົາເຈົ້າ ໃນບ້ານຂອງເຂົາເຈົ້າ , ນອກນັ້ນ ຄະນະແກ້ໄຂຂໍ້ຂັດແຍ້ງຄວນຈະໃຫ້ຕາງໜ້າຊົນເຜົ່າ, ຕາງໜ້າໃຫ້ແກ່ແມ່ຍິງ ເພື່ອໃຫ້ມີຄວາມໝັ້ນໃຈວ່າຄະນະແກ້ໄຂຂໍ້ຂັດແຍ້ງ ຈະສ້າງຂຶ້ນເພື່ອຜົນປະໂຫຍດ ຂອງໝົດທຸກຄົນ ລວມທັງກຸ່ມຊົນເຜົ່າ ໃນຊ່ວງໄລຍະປະຕິບັດໂຄງການ.

:ເພື່ອໃຫ້ຄະນະມີຄວາມກ້ວາງຂວາງ ,ຂັ້ນຕອນ ແລະ ໂຄງສ້າງ ລວມທັງໜ້າທີ່ ແລະ ຄວາມຮັບຜິດຊອບ ຂອງແຕ່ລະຄົນ ແມ່ນໄດ້ກຳນົດໃນພາກຂອງ ການຮ້ອງທຸກ ແລະ ແກ້ໄຂຂໍ້ຂັດແຍ້ງ. ບາງຈຸດທີ່ສຳຄັນມີຄືດັ່ງລຸ່ມນີ້:

:ອີງຕາມເອກະສານຂອງຄະນະແກ້ໄຂຂໍ້ຂັດແຍ້ງ ຄະນະກຳມະການຂັ້ນເມືອງ ປະກອບມີບັນດາຂະແໜງການດັ່ງນີ້:

- ຮອງເຈົ້າເມືອງ
- ຮອງຫົວໜ້າພະແນກ ໂຍທາທິການ ແລະ ຂົນສົ່ງ ຂອງນະຄອນຫຼວງ ແລະ ແຂວງວຽງຈັນ
- ຫົວໜ້າຫ້ອງການໂຍນາທິການ ແລະ ຂົນສົ່ງເມືອງ
- Head of District Office for Natural Resources and Environmentຫົວໜ້າຫ້ອງການຊັບພະຍາກອນທຳມະຊາດ ແລະ ສິ່ງແວດລ້ອມເມືອງ
- ຫົວໜ້າຫ້ອງການກະຊິກຳ ແລະ ປ່າໄມ້ເມືອງ
- ປະທານແນວລາວສ້າງຊາດ
- ປະທານສະຫະພັນແມ່ຍິງເມືອງ

ໜ້າທີ່ ແລະ ຄວາມຮັບຜິດຊອບ ໄດ້ກຳນົດໃນແຜນວາດ ເພື່ອສ້າງຕັ້ງຄະນະ ຄະນະແກ້ໄຂຂໍ້ຂັດແຍ້ງ ຂັ້ນເມືອງ ຊຶ່ງລວມມີ:

- ປະສານງານກັບ ກະຊວງໂຍທາທິການແລະ ຂົນສົ່ງ, ການຈັດຕັ້ງຂອງບ້ານ, ແລະ ພາກສ່ວນກ່ຽວຂ້ອງອື່ນໆ ເພື່ອສ້າງຈິດສຳນຶກ ຕໍ່ກັບຈຸດປະສົງຂອງໂຄງການ ເພື່ອເສີມສ້າງໃນການປະສານງານກັບໂຄງການ
- ຕິດຕາມການຊົດເຊີຍຕໍ່ຜູ້ໄດ້ຮັບຜົນກະທົບ ທາງດ້ານທິດິນ, ສິ່ງປຸກສ້າງ ແລະ ຜົນຜະລິດທາງດ້ານກະສິກຳ
- ປະສານງານກັບພະນັກງານຂອງໂຄງການ ເພື່ອຕິດຕາມການຈ່າຍຄ່າຊົດເຊີຍ ທິດິນທີ່ໄດ້ຮັບຜົນກະທົບສິ່ງປຸກສ້າງ ແລະ ຜົນຜະລິດທາງດ້ານກະສິກຳ ທີ່ໄດ້ຮັບການອະນຸມັດຈາກ ລັດຖະບານ
- ແກ້ໄຂຄຳຮ້ອງທຸກ, ບັນຫາ ແລະ ຄ່າຊົດເຊີຍ ການໂຍກຍ້າຍ ໂດຍອີງໃສ່ລະບຽບການ ແລະ ຄວາມໝັ້ນຄົງ
- ລາຍງານເປັນປົກກະຕິກ່ຽວກັບການຈັດຕັ້ງປະຕິບັດການຊົດເຊີຍ ຕໍ່ຂັ້ນເທິງ ເພື່ອ ເປັນປ່ອນອີງ

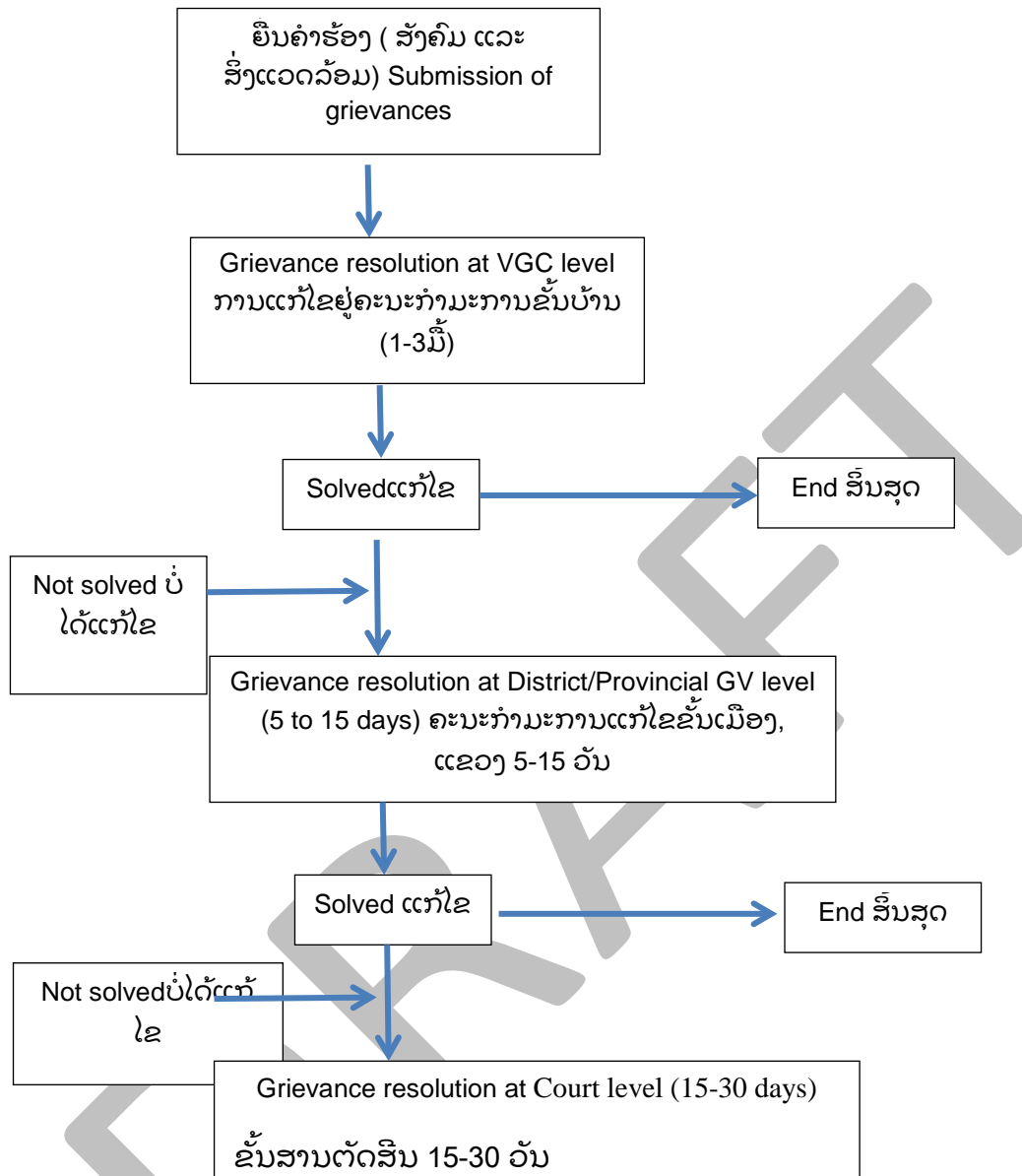
ໃນຄະນະ ທີ່ອຳນາດການປົກຄອງ ທັງສອງແຂວງ ນະຄອນຫຼວງວຽງຈັນ ແລະ ແຂວງວຽງຈັນ ໄດ້ສ້າງຕັ້ງ ຄະນະກຳມະການໄກ່ເກ່ຍຂໍ້ຂັດແຍ້ງ ໃນສອງແຂວງດັ່ງກ່າວ ສະນັ້ນຈິ່ງແນະນຳວ່າ ຄະນະກຳມະການໄກ່ເກ່ຍຂັ້ນບ້ານ ຄວນຈະສ້າງຂຶ້ນ ຫຼື ສ້າງຄວາມເຂັ້ມແຂງ ບ່ອນທີ່ມີແລ້ວ ຢູ່ບ້ານທີ່ໄດ້ຮັບຜົນກະທົບຫຼາຍທີ່ສຸດ ຊຶ່ງຈະປະກອບມີພາກສ່ວນຕ່າງໆດັ່ງນີ້:

- ນາຍບ້ານ

- ຄະນະນາຍບ້ານຜູ້ຮັບຜິດຊອບວຽກງານເສດຖະກິດ /ເກັບພາສີ
- ສະຫະພັນແມ່ຍິງບ້ານ
- ແນວໂນມບ້ານສອງທ່ານຕົວແທນຈາກ ຜູ້ທີ່ໄດ້ຮັບຜົນກະທົບ(ຍິງ1 ແລະ ຊາຍ 1)
- ສອງທ່ານຕົວແທນຈາກ ຊົນເຜົ່າທີ່ໄດ້ຮັບຜົນກະທົບ(ບ້ານທີ່ມີຊົນເຜົ່າ)

DRAFT

: ຂ້າງລຸ່ມແມ່ນ ໂຄງຮ່າງຂັ້ນຕອນການຈັດແກ້ໄຂຂໍ້ຂັດແຍ້ງ



4.1 ການຕິດຕາມ ແລະ ການລາຍງານ

ການຕິດຕາມ ແລະ ລາຍງານ ແມ່ນສ່ວນປະກອບຂອງ ໜຶ່ງຂອງການຈັດຕັ້ງປະຕິບັດແຜນວຽກງານຊືນເຜົ່າ ເພື່ອຮັບປະກັນດັ່ງນີ້: ອະນຸມັດ ການຈັດຕັ້ງປະຕິບັດແຜນທີ່ໄດ້ນຳສະເໜີ ຫົວໜ້າຄອບຄົວທີ່ເປັນເພດຍິງ ໄດ້ ຮັບຜົນປະໂຫຍດຈາກໂຄງການຢ່າງເໝາະສົມ

- ,ມີງົບປະມານທີ່ເໝາະສົມເພື່ອຈັດຕັ້ງປະຕິບັດ ວຽກງານຊືນເຜົ່າໃຫ້ໄດ້ຮັບຜົນດີ
- ,ໂຄງຮ່າງການຈັດຕັ້ງຂອງ ຄະນະກຳມະການແກ້ໄຂຂໍ້ຂັດແຍ້ງສາມາດດຳເນີນວຽກໄດ້ ແລະ ສາມາດແກ້ໄຂໄດ້ຢ່າງຖືກຕ້ອງ ຫຼື ສາມາດຍື່ນຖືງຂັ້ນເທິງເພື່ອແກ້ໄຂ
- ຄະນະກຳມະການແກ້ໄຂຂໍ້ຂັດແຍ້ງໄດ້ຈັດຕັ້ງປະຕິບັດຢ່າງເຕັມທີ່

ກະຊວງໂຍທາທິການ ແລະ ຂົນສົ່ງ ຮັບຜິດຊອບທັງໝົດ ຕໍ່ຕ່າງປະເທດ ເພື່ອໃຫ້ການຈັດຕັ້ງປະຕິບັດແຜນຊົນເຜົ່າ ໄດ້ຮັບຜົນດີ ເພື່ອຕິດຕາມ ແລະ ການລາຍງານທີ່ສົມບູນຕ້ອງມີດັ່ງນີ້:

: ການຕິດຕາມ ແລະ ລາຍງານໃນໄລຍະປະຕິບັດໂຄງການ

- ການຈັດຕັ້ງປະຕິບັດ ແຜນຊົນເຜົ່າ ແມ່ນສ່ວນໜຶ່ງຂອງໂຄງການຊຶ່ງໄດ້ລວມເຂົ້າໃນເນື້ອ ໃນຂອງສັນຍາ ຂອງໂຄງການ ລະບົບການຕິດຕາມ ແລະ ການລາຍງານ
- ແລະໂຍທາທິການ ເຮັດວຽກຢ່າງໃກ້ສືດກັບ ພະແນກໂຍທາທິການ ແລະ ຂົນສົ່ງນະຄອນຫຼວງວຽງຈັນ ແລະ ແຂວງ ວຽງຈັນ ຄະນະແກ້ໄຂຂໍ້ຂັດ ແຍ່ງຂັ້ນ ເມືອງ ແລະ ບ້ານ ຈັດຕັ້ງການຕິດຕາມພາຍໃນ ດ້ວຍ ການເກັບຂໍ້ມູນແລະ ປະເມີນ ທຸກກິດ ຈະກຳ ຂອງການຈັດຕັ້ງປະຕິບັດແຜນງານຊົນເຜົ່າ ເພື່ອໃຫ້ເຫັນຜົນ ສຳເລັດ ແລະ ບັນຫາ ຂໍ້ຂັດແຍ່ງ ການຕິດຕາມພາຍໃນຄວນຈະຈັດຂຶ້ນ ທຸກໆເດືອນ

ຕິດຕາມຜົນກະທົບ

ຕິດຕາມຜົນກະທົບແມ່ນສິ່ງທີ່ຈຳເປັນ ຂອງສັນຍາໂຄງການ ຈຸດສຳຄັນຂອງການຕິດຕາມ ຜົນກະທົບ ແມ່ນ 1. ຕິດຕາມ ຜົນກະທົບຕໍ່ຊີວິດການເປັນຢູ່ ແລະ ມາດຖານການດຳລົງຊີວິດ ຄອບຄົວຂອງຊົນເຜົ່າ ແລະ ຊຸມຊົນ 2. ຊາຍແລະຍິງ ໄດ້ຮັບ ແລະ ເຂົ້າເຖິງ ຜົນປະໂຫຍດຈາກ ໂຄງການມີຄວາມເທົ່າທຽມກັນ 3. ຄຸ້ມຄອງ ຄຳຮ້ອງທຸກ, ການຄັດຄ້ານ ແລະ ຂໍ້ຂັດແຍ່ງ

ການຕິດຕາມຜົນກະທົບຈາກໂຄງການ ຄວນຈະດຳເນີນ ໂດຍການຈັດຕັ້ງເປັນກຸ່ມສົນທະນາ ຢ່າງເປັນທາງການ ຄວນຈະດຳເນີນເປັນປະຈຳປີ ພະແນກໂຍທາທິການ ແລະ ຂົນສົ່ງ ປະສານງານກັບ PPWT ພະແນກໂຍທາທິ ການແລະຂົນສົ່ງແຂວງ ຫ້ອງການໂຍທາທິການ ແລະ ຂົນສົ່ງ ເມືອງ ແລະ ຄະນະແກ້ໄຂຂໍ້ຂັດແຍ່ງ ທຸກຂັ້ນ ເພື່ອ ແຕ່ງຕັ້ງຄະນະຕິດຕາມ ແລະ ຈັດຕັ້ງປະຕິບັດ ກຸ່ມສົນທະນາ ຢ່າງເປັນທາງການ, ຖ້າມີຄວາມຈຳເປັນ ຈະຈ້າງ ຊ່ຽວຊານທາງດ້ານສັງຄົມ ເພື່ອມາຊ່ວຍ

4.2 ງົບປະມານ ແລະ ການເງິນ

ກິດຈະກຳທີ່ສະເໜີທັງໝົດ ພາຍໃຕ້ແຜນງານຊົນເຜົ່າ ໄດ້ ເຊື່ອມຕໍ່ກັບ RAP ແລະ ການກະກຽມ ເພື່ອການປະມຸນ ແລະ ເອກະສານສັນຍາ ,ເພາະສະນັ້ນ ການຄາດຄະເນງົບປະມານ ແມ່ນສຳລັບບາງກິດຈະກຳເທົ່ານັ້ນ, ຈຸດສຳຄັນ ພາຍໃຕ້ການປະສານງານ, ການແລກປ່ຽນຂໍ້ມູນ ແລະ ການສ້າງຈິດສຳນຶກ . ການຄາດຄະເນງົບປະມານ ທັງໝົດ 25,540 ໂດລາສະຫະລັດ .

4.3 ສະເໜີແຜນການຈັດຕັ້ງປະຕິບັດ

ເນື້ອໃນສໍາຄັນ	ບັນຫາ/ສິ່ງຄວນເອົາໃຈໃສ່	ແຜນດໍາເນີນງານ	ຜູ້ຮັບຜິດຊອບ	ໄລຍະເວລາ
ການຕິດຕໍ່ປະສານງານ	ການຕິດຕໍ່ປະສານງານລະຫວ່າງ ພະນັກງານລັດ ກັບ ຄະນະ ຮັບຜິດຊອບບ້ານທີ່ໄດ້ຮັບຜົນ ກະທົບ ກ່ຽວກັບຄວາມຕ້ອງການ ຄວາມກະຈ່າງແຈ້ງກ່ຽວກັບ ໂຄງການ(ສະເໜີໃນ 2 ກຸ່ມ ສິນທະນາ)	<p>ພະນັກງານຜູ້ຮັບຜິດຊອບການປະສານ ງານ ແລະ ປະຊາສໍາພັນ ກັບປະຊາຊົນ ທີ່ໄດ້ຮັບຜົນກະທົບ ແລະ ຄະນະ ຮັບຜິດຊອບຂອງບ້ານຕ້ອງໄດ້ຮັບການ ຝຶກອົບຮົມ ແລະ ເກັບຮັກສາ ເອກະສານແລະ ຜົນການທຸດ ໃນ ເວລາປະສານງານກັບປະຊາຊົນທີ່ ໄດ້ຮັບຜົນກະທົບ ແລະ ຄະນະ ຮັບຜິດຊອບຂອງບ້ານຕ້ອງ</p> <ul style="list-style-type: none"> - ແຜນການຕິດຕໍ່ປະສານງານກັບເຜົ່າມົ້ງ, ໂດຍສະເພາະ ເພດຍິງ , ພະນັກງານທີ່ ເປັນຄົນມົ້ງ ຫຼື ຜູ້ແປພາສາມົ້ງ ແມ່ນມີ ຄວາມຈໍາເປັນຕ້ອງໄດ້ມີ ໃນໄລຍະເວລາ ລາສິນທະນາ 	<ul style="list-style-type: none"> - ກະຊວງໂຍທາທິການແລະ ຂົນສົ່ງ). - ພະແນກໂຍທາທິການ ແລະ ຂົນສົ່ງແຂວງ - ພະແນກຊັບພະຍາກອນ ທໍາມະ ຊາດແລະ ສິ່ງແວດລ້ອມແຂວງ - ກົມທີ່ດິນ. - ຫ້ອງການໂຍທາທິການ ແລະ ຂົນສົ່ງເມືອງຫ້ອງການ ຊັບພະຍາກອນທໍາມະຊາດ ແລະ ສິ່ງແວດລ້ອມເມືອງ. 	ໄວເທົ່າທີ່ຈະໄວໄດ້ ກ່ອນເລີ່ມລົງມືກໍ່ສ້າງ
	ຜູ້ໄດ້ຮັບຜົນກະທົບ ບໍ່ມີຄວາມຮັບ ຮູ້ຢ່າງຈະແຈ້ງວ່າ ແມ່ນໃຜເປັນ ເຈົ້າຂອງໂຄງການ ຈາກ ລັດຖະບານ ສ ປປ ລາວ(ສະເໜີໃນ 1ກຸ່ມສິນທະນາ)	ກະກຽມ ບັນຊີລາຍຊື່ສັນຍາຂອງ ໂຄງການ(ມີຊື່ ແລະ ນໍາເບີ ໂທລະສັບ) ຕິດໄວ້ ຫ້ອງການບ້ານ ຫຼື ກະດານຂ່າວຂອງບ້ານ ເພື່ອໃຫ້ທຸກຄົນ ໄດ້ຮັບຮູ້		
	ຜູ້ໄດ້ຮັບຜົນກະທົບມີຄວາມເປັນ	<ul style="list-style-type: none"> - ບ່ອນທີ່ມີແຮງງານຄົນຕ່າງປະເທດຈໍາ ເປັນຕ້ອງໄດ້ຈ້າງນາຍແປພາສາ ເພື່ອອໍາ 	<ul style="list-style-type: none"> - ກະຊວງໂຍທາທິການ ແລະ ຂົນສົ່ງ 	ຄໍາເຫັນກ່ອນການ ກໍ່ສ້າງ

ເນື້ອໃນສໍາຄັນ	ບັນຫາ/ສິ່ງຄວນເອົາໃຈໃສ	ແຜນດໍາເນີນງານ	ຜູ້ຮັບຜິດຊອບ	ໄລຍະເວລາ
	<p><u>ຫ້ວງການສື່ສານກັບ ແຮງງານຄົນຕ່າງປະເທດ (ສະເໜີໃນ5 ກຸ່ມສິນທະນາ)</u></p>	<p>ນວຍສະດວກໃນການ ສື່ສານລະຫວ່າງນາຍບ້ານ,ປະຊາຊົນທີ່ໄດ້ຮັບຜົນກະທົບ ແລະ ກໍາມະກອນທີ່ເປັນຄົນຕ່າງປະເທດ</p>	<ul style="list-style-type: none"> - ຜູ້ທີ່ກ່ຽວຂ້ອງຂອງທະນາຄານໂລກ - ບໍລິສັດກໍ່ສ້າງ - . 	
		<ul style="list-style-type: none"> - ລາຍຊື່ຂອງກໍາມະກອນ ລວມທັງກໍາມະກອນຄົນຕ່າງປະເທດ(ກອັບບີ ປັດສະປໍ ຫຼືເອກະສານທີ່ໄດ້ຮັບການອະນຸຍາດອື່ນໆ ຜູ້ທີ່ຈະນອນຄ້າງຄົນໃນບ້ານ ຕ້ອງໄດ້ແຈ້ງໃຫ້ອໍານາດການປົກຄອງບ້ານໄດ້ຮັບຊາບ - ບໍລິສັດຮັບປະກັນຢ່າງເຕັມທິ ໃນການປະຖົມສຶກສາໃຫ້ແກ່ກໍາມະກອນ ລວມັງຮຽນຮູ້ຄິດຄອງປະເພນີ, ລະບຽບການຂອງບ້ານແລະ ກົດໝາຍ 	<ul style="list-style-type: none"> - ຫົວໜ້າຫຍ່ວຍ ທີ່ຂຶ້ນກັບບ້ານ - ຜູ້ກ່ຽວຂ້ອງຂອງການຈັດຕັ້ງບ້ານ ໂດຍສະເພາະ ນາຍບ້າ, ປ້ອງກັນບ້ານ, ເຖົ້າແກ່ ຫຼື ແນວໂຮມບ້ານ - ຄະນະກໍາມະການໄກ່ເກ່ຍຂັ້ນບ້ານ 	
	<p>ອີງຕາມປະສົບການໃນໄລຍະຜ່ານມາ ຈາກຜູ້ໄດ້ຮັບຜົນກະທົບ, ບໍ່ມີແຈ້ງການທີ່ຈະແຈ້ງ ແລະ ຫັນກໍານົດເວລາໃຫ້ແກ່ຜູ້ໄດ້ຮັບຜົນກະທົບເພື່ອກະກຽມຍົກຍ້າຍ ຫຼື ມ້າງເຮືອນຂອງເຂົາເຈົ້າ(ສະເໜີໃນ1ກຸ່ມສິນທະນາ)</p>	<p>ລັດຖະບານ ສປປ ລາວ /ບໍລິສັດຮັບເໝົາກໍ່ສ້າງ ຄວນແຈ້ງເຕືອນຢ່າງເປັນທາງການ ແກ່ຜູ້ໄດ້ຮັບຜົນກະທົບຮັບຮູ້ລ່ວງໜ້າຢ່າງໜ່ວຍ 3 ເດືອນ ກ່ອນໂຄງການລົງມືກໍ່ສ້າງ</p>	<ul style="list-style-type: none"> - ກະຊວງໂຍທາທິການ ແລະ ຂົນສົ່ງ, ພະແນກໂຍທາທິການ ແລະຂົນສົ່ງແຂວງ,ຫ້ອງການໂຍທາທິການ ແລະ ຂົນສົ່ງເມືອງ - ພະແນກຊັບພະຍາກອນທໍາມະຊາດແລະ ສິ່ງລ້ອມແຂວງ ແລະ ຫ້ອງການຊັບພະຍາກອນທໍາມະຊາດ ແລະ ສິ່ງແວດລ້ອມເມືອງ - ຫົວໜ້າຫຍ່ວຍ 	<p>ຢ່າງໜ່ວຍ3ເດືອນ ກ່ອນລົງມືກໍ່ສ້າງຕົວຈິງ</p>

ເນື້ອໃນສໍາຄັນ	ບັນຫາ/ສິ່ງຄວນເອົາໃຈໃສ	ແຜນດໍາເນີນງານ	ຜູ້ຮັບຜິດຊອບ	ໄລຍະເວລາ
			- ອົງການຈັດຕັ້ງບ້ານ	
ການແລກປ່ຽນຂໍ້ມູນຂ່າວສານ	ການອອກແບບເຕັກນິກໃນການກໍ່ສ້າງທາງ ຄວນມີການແລກປ່ຽນຂໍ້ມູນນໍາປະຊາຊົນທີ່ໄດ້ຮັບຜົນກະທົບ(ສະເໜີໃນ1ກຸ່ມສົນທະນາ)	- ສະເໜີແລກປ່ຽນເຕັກນິກການອອກແບບຂັ້ນຕອນອະນຸມັດສຸດທ້າຍຮ່ວມກັບຄະນະບ້ານ ແລະ ຜູ້ທີ່ໄດ້ຮັບຜົນກະທົບທັງໝົດ.	ກະຊວງໂຍທາທິການ ແລະ ຂົນສົ່ງ, ພະແນກໂຍທາທິການ ແລະ ຂົນສົ່ງແຂວງ, ຫ້ອງການໂຍທາທິການ ແລະ ຂົນສົ່ງເມືອງ	ໄລຍະເວລາເຖິງການກໍ່ສ້າງ
ການຮື້ຖອນສິ່ງບຸກສ້າງທີ່ໄດ້ຮັບຜົນກະທົບ	ການຮື້ຖອນເຮືອນ, ຮ້ານ ຂາຍເຄື່ອງ, ຮົ່ວ(ລວມທັງຮົ່ວຂອງວັດ) ຮ່ອງລະບາຍນໍ້າ ແລະ ທາງສັນຈອນ(ສະເໜີໃນ2 ກຸ່ມສົນທະນາ)	- ດໍາເນີນ	- ກະຊວງໂຍທາທິການ ແລະ ຂົນສົ່ງ, ພະແນກໂຍທາທິການ ແລະ ຂົນສົ່ງແຂວງ, ຫ້ອງການໂຍທາທິການ ແລະ ຂົນສົ່ງເມືອງ - ອົງການຈັດຕັ້ງບ້ານ - ໜ່ວຍງານເດີນສໍາຫຼວດລາຍລະອຽດ - ຊາວບ້ານຕ້ອງໄດ້ສໍາເນົາເອກະສານການເດີນສໍາຫຼວດທີ່ເຂົາເຈົ້າໄດ້ເຊັນແລ້ວ	ການວັດແທກໃນເບື້ອງຕົ້ນໄດ້ຮັບການຈັດຕັ້ງປະຕິບັດຈາກທົ່ວມງານວັດແທກຕົວຈິງ
	ສໍາລັບບາງຄອບຄົວ ເຂົາເຈົ້າຈໍາເປັນຕ້ອງໄດ້ອາໄສຢູ່ໃກ້ເສັ້ນທາງທີ່ສຸດ ຊຶ່ງຈະມີຄວາມສ່ຽງຕໍ່ການເກີດອຸປະຕິເຫດ	ແຜນການຄຸ້ມຄອງສິ່ງແວດລ້ອມ ແລະ ສັງຄົມ ໄດ້ກໍານົດແຜນທີ່ເໝາະສົມເພື່ອຫຼຸດຜ່ອນຄວາມສ່ຽງນີ້	- ກະຊວງໂຍທາທິການ ແລະ ຂົນສົ່ງ, ພະແນກໂຍທາທິການ ແລະ ຂົນສົ່ງແຂວງ,	ໄວເທົ່າທີ່ຈະໄວໄດ້ ພາຍຫຼງສໍາເລັດການວັດແທກຕົວຈິງ ແລະ ພາຍຫຼັງຄິດໄລ່ຜົນ

ເນື້ອໃນສໍາຄັນ	ບັນຫາ/ສິ່ງຄວນເອົາໃຈໃສ	ແຜນດໍາເນີນງານ	ຜູ້ຮັບຜິດຊອບ	ໄລຍະເວລາ
	ສໍາລັບຄອບຄົວທີ່ບໍ່ສະຖານທີ່ເຜື່ອຢູ່ອາໃສ ຫຼື ຍົກຍ້າຍໄປ ເນື່ອງຈາກ ຄວາມຫຍຸ້ງຍາກທາງດ້ານການເງິນ ໂດຍສະເພາະ ຄອບຄົວທີ່ມີແມ່ຍິງເປັນຫົວໜ້າຄອບຄົວ	<ul style="list-style-type: none"> - ສໍາລັດຜູ້ທີ່ຝັກເຊົາຊົ່ວຄາວ ໂດຍສະເພາະ ທີ່ທຸກຍາກ ຫົວໜ້າຄອບຄົວທີ່ເປັນເພດຍິງ ການຊົດເຊີຍຄວນກວມເອົາຄ່າການຍົກຍ້າຍ ຕາມລະບຽບການຍົກຍ້າຍຖິ່ນຖານຂອງ ທະນາຄານໂລກ 	<ul style="list-style-type: none"> - ຫ້ອງການໂຍທາທິການ ແລະ ຂົນສົ່ງເມືອງ - ການຈັດຕັ້ງບ້ານ 	ກະທົບ
	ຄວາມສາມາດໃນການຮື້ຖອດ ຫຼື ກໍ່ສ້າງຄືນໃໝ່ ມີຈໍາກັດໂດຍສະເພາະ ຄອບຄົວທີ່ມີແມ່ຍິງເປັນຫົວໜ້າຄອບຄົວ ແລະ ຂາດແຮງງານ	<ul style="list-style-type: none"> - ລັດຖະບານ ແຫ່ງສປປລາວ ຄວນຈະກໍານົດອັດຕາຄ່າຊົດເຊີຍສູງກວ່າ ແລະ ຊົດເຊີຍຜູ້ຍິງທີ່ເປັນຫົວໜ້າຄອບຄົວ ຜູ້ທີ່ຕ້ອງການມ້າງ ແລະ ຕັງເຮືອນ/ຮ້ານຄືນໃໝ່ 	<ul style="list-style-type: none"> - ກະຊວງໂຍທາທິການ ແລະ ຂົນສົ່ງ, ພະແນກໂຍທາທິການ ແລະ ຂົນສົ່ງແຂວງ, ຫ້ອງການໂຍທາທິການ ແລະ ຂົນສົ່ງເມືອງ - - ບໍລິສັດຮັບເໝົາກໍ່ສ້າງ - - ການຈັດຕັ້ງບ້ານ 	ແຜນໄດ້ລວມຢູ່ໃນແຜນການຍົກຍ້ານຖິ່ນຖານ ການຊົດເຊີຍຕົວຈິງ ແມ່ນຈັດຕັ້ງປະຕິບັດໄລຍະ ການກໍ່ສ້າງຕົວຈິງ
ທຸລະກິດ	ປິດກິດຈະການທຸລະກິດ ໃນໄລຍະການກໍ່ສ້າງ ຫຼື ບໍ່ສາມາດເປີດດໍາເນີນທຸລະກິດຢ່າງຕໍ່ເນື່ອງໄດ້(ສະເໜີໃນ3 ກຸ່ມສິນທະນາ)	<ul style="list-style-type: none"> - - ໃນໄລຍະດໍາເນີນການສໍາຫຼວດ ເສດຖະກິດສັງຄົມ ການຊົດເຊີຍຜູ້ໄດ້ຮັບຜົນກະທົບ ແມ່ນລາຍໄດ້ຜື່ອນຖານຂອງເຂົາເຈົ້າ 	<ul style="list-style-type: none"> - ກະຊວງໂຍທາທິການ ແລະ ຂົນສົ່ງ, ພະແນກໂຍທາທິການ ແລະ ຂົນສົ່ງແຂວງ, ຫ້ອງການໂຍທາທິການ ແລະ ຂົນສົ່ງເມືອງ - ກະຊວງໂຍທາທິການ ແລະ ຂົນສົ່ງ, ພະແນກໂຍທາທິການ 	ໄດ້ດໍາເນີນການຈັດຕັ້ງທົ່ວໆ ປະເມີນສັງຄົມ

ເນື້ອໃນສໍາຄັນ	ບັນຫາ/ສິ່ງຄວນເອົາໃຈໃສ	ແຜນດໍາເນີນງານ	ຜູ້ຮັບຜິດຊອບ	ໄລຍະເວລາ
			<p>ແລະຂົນສົ່ງແຂວງ, ຫ້ອງການ ໂຍທາທິການ ແລະ ຂົນສົ່ງ ເມືອງ</p> <ul style="list-style-type: none"> - ການຈັດຕັ້ງບ້ານ 	
	ບໍ່ມີສະຖານທີ່ດໍາເນີນທຸລະກິດຢ່າງ ຕໍ່ເນື່ອງ(ສະເໜີໃນ 1ກຸ່ມ ສິນທະນາ ຫຼັກ52)	<ul style="list-style-type: none"> - ການປະເມີນ ແລະ ການວາງ ແຜນ ການຍົກຍ້າຍຖິ່ນຖານ ຕ້ອງໄດ້ຕັດສິນ ໃຈ ທາງເລືອກ ທຸລະກິດຈະມາທົດ ແທນ ເຊັ່ນ ການກະກຽມພື້ນຊົ່ວຄາວ ທີ່ເໝາະສົມ(ບ່ອນທີ່ສາມາດຫາທີ່ດິນ ໄດ້) ຫຼື/ແລະ ຄວບຄຸມເອົາ ຄ່າເຊົ່າ ຊົ່ວຄາວ ເພື່ອເຂົາເຈົ້າໄດ້ສືບຕໍ່ດໍາເນີນ ທຸລະກິດ - ສໍາລັບຜູ້ຍິງທີ່ຂາຍອາຫານ ແລະ ໝາກ ໄມ້ ຕາມແຄມຖະໜົນເຂດ ຕະຫຼາດ ຫຼັກ 52 . ກະຊວງໂຍທາທິການ ແລະ ຂົນສົ່ງ ສືບຕໍ່ທຸລະກິດຕາມສະຖານທີ່ ຄືເກົ່າ ແຕ່ຕ້ອງໄດ້ມີການຕໍ່ລອງ ຢ່າງ ນີ້ມນວນ 	<ul style="list-style-type: none"> - ກະຊວງໂຍທາທິການ ແລະ ຂົນສົ່ງ, ພະແນກໂຍທາທິ ການ ແລະຂົນສົ່ງແຂວງ, ຫ້ອງການໂຍທາທິການ ແລະ ຂົນສົ່ງເມືອງ - ພະແນກຊັບພະຍາກອນທຳມະ ຊາດ ແລະ ສິ່ງແວດລ້ອມ ແຂວງ, ຫ້ອງການ ຊັບພະຍາກອນທຳມະຊາດ ແລະ ສິ່ງແວດລ້ອມເມືອງ - ການຈັດຕັ້ງບ້ານ <p>ທີມງານປະເມີນການຍົກຍ້າຍ ຖິ່ນຖານ</p> <p>ທີມງານປະເມີນ ສັງຄົມ</p>	ໄນໄລຍະການປັບປຸງ ແຜນຍົກຍ້າຍຖິ່ນຖານ ຫາໄລຍະເວລາກໍ່ສ້າງ ຕົວຈິງ

ເນື້ອໃນສໍາຄັນ	ບັນຫາ/ສິ່ງຄວນເອົາໃຈໃສ	ແຜນດໍາເນີນງານ	ຜູ້ຮັບຜິດຊອບ	ໄລຍະເວລາ
	<p>ລາຍຮັບຂອງຄອບຄົວຫຼຸດລົງ ເນື່ອງຈາກ ມີພາລະໃນການໃຊ້ ຈ່າຍ ແລະ ອາດຈະເຮັດໃຫ້ໜີ້ສິນ ບຸກຄົນເພີ່ມຂຶ້ນ(ສະເໜີໃນ5 ກຸ່ມ ສິນທະນາ)</p> <p>ລາຍໄດ້ຫຼຸດລົງ ອາດຈະກະທົບຕໍ່ ວິຖີຊີວິດ ແລະ ການສຶກສາຂອງ ເດັກ(ສະເໜີໃນ2ກຸ່ມສິນທະນາ) ໃນກໍລະນີ ທຸລະກິດສາມາດດໍາ ເນີນຕໍ່ໄປ ຜູ້ໄດ້ຮັບຜົນກະທົບ ຈາກໂຄງການ ອາດຈະມີຄວາມ ສ່ຽງຈະເປັນໜີ້ຫຼຸດລົງ(ສະເໜີໃນ1 ກຸ່ມສິນທະນາ)</p>	<ul style="list-style-type: none"> - ອີງຕາມຜົນການສໍາຫຼວດລາຍໄດ້ ແຜນການປະເມີນການຍ້າຍທີ່ຢູ່ອາໄສ ຕ້ອງໄດ້ຕັດສິນໃຈໃນການຊົດເຊີຍລາຍ ໄດ້ທີ່ເໝາະສົມແກ່ຜູ້ໄດ້ຮັບຜົນກະທົບ - ແຜນການຊົດເຊີຍ ໄດ້ຮັບການອະນຸມັດ ແລະ ຈັດຕັ້ງປະຕິບັດ ກ່ອນການກໍ່ສ້າງ ເລີ່ມຕົ້ນ 	<ul style="list-style-type: none"> - ກະຊວງໂຍທາທິການ ແລະ ຂົນສົ່ງ - ທີມງານປະເມີນການຍົກຍ້າຍ ຖິ່ນຖານ - ຄະນະກຳມະການໄກ່ເກ່ຍຂໍ້ຂັດ ແຍ່ງ - ການຈັດຕັ້ງບ້ານ 	<p>ໄນໄລຍະການປັບປຸງ ແຜນຍົກຍ້າຍຖິ່ນຖານ ຫາໄລຍະເວລາກໍ່ສ້າງ ຕົວຈິງ</p>
ການຊົດເຊີຍ	<p>ບໍ່ມີຄວາມຈະແຈ້ງກ່ຽວກັບ ລາຍການຊົດເຊີຍອາດຈະເປັນ ເງິນສົດ? ອາດຈະຊົດເຊີຍເປັນ ວັດຖຸ? ອັດຕາເທົ່າໃດ? ຈະຊົດ ເຊີຍສໍາເລັດເວລາໃດ? ແລະຈະ ສໍາເລັດດ້ວຍວິທີໃດ? (ທັງໝົດ 9 ກຸ່ມສິນທະນາ ຕ້ອງການຢາກ</p>	<ul style="list-style-type: none"> - ຈັດຕັ້ງການກວດກາຕົວຈິງຜົນກະທົບຕໍ່ ຊັບສິນເຊັ່ນ: ດິນ, ເຮືອນ, ຮ້ານ ຂາຍເຄື່ອງ ແລະ ອື່ນໆ - ກະກຽມສະຫຼຸບສັງລວມລາຍລະອຽດ ຂອງຜົນກະທົບ - ຄິດໄລ່ການຊົດເຊີຍ ແລະ ອີງຕາມຜົນ ກະທົບລາຍລະອຽດ . ປັບປຸງ ທາງ ເລືອກ ແລະ ແຜນຂອງການຊົດເຊີຍ 	<ul style="list-style-type: none"> - ກະຊວງໂຍທາທິການ ແລະ ຂົນສົ່ງ, ພະແນກໂຍທາທິ ການ ແລະຂົນສົ່ງແຂວງ, ຫ້ອງການໂຍທາທິການ ແລະ ຂົນສົ່ງເມືອງ - ທີມງານຄິດໄລ່ການເສຍ - RAP team. ທີມງານປະ 	<p>ການຕິດຕາມທາງດ້ານ ຮ່າງກາຍໄດ້ດໍາເນີນ ດ້ວຍການແຕ່ງຕັ້ງ</p> <p>ການຄິດໄລ່ຄ່າຊົດເຊີຍ ຕ້ອງໃຫ້ສໍາເລັດ ໃນ ຊ່ວງໄລຍະລົງມືກໍ່ສ້າງ ຕົວຈິງ</p>

ເນື້ອໃນສໍາຄັນ	ບັນຫາ/ສິ່ງຄວນເອົາໃຈໃສ	ແຜນດໍາເນີນງານ	ຜູ້ຮັບຜິດຊອບ	ໄລຍະເວລາ
	ຕື່ມກ່ຽວກັບການບໍລິຫານການຊົດເຊີຍ)	<ul style="list-style-type: none"> - .ການຊົດເຊີຍໄດ້ລວມເອົາຄ່າໃຊ້ຈ່າຍໃນການອອກໃບຕາດິນໃໝ່ ແກ່ຜູ້ໄດ້ຮັບຜົນກະທົບ 	<ul style="list-style-type: none"> - ເມີນການຍົກຍ້າຍຖິ່ນຖານ - ພະແນກຊັບພະຍາກອນທຳມະຊາດ ແລະສິ່ງແວດລ້ອມ ແຂວງ, ຫ້ອງການຊັບພະຍາກອນທຳມະຊາດ ແລະສິ່ງແວດລ້ອມເມືອງ - ການຈັດຕັ້ງບ້ານ - - 	
	ມີປະສົບການທາງລົບຢ່າງຮ້າຍແຮງ ຈາກໃນອາດິດ ກ່ຽວກັບການຊົດເຊີຍຈາກລັດຖະບານ(ສະເໜີໃນ1 ກຸ່ມສິນທະນາ)	<ul style="list-style-type: none"> - . - ພົບກັບຄອບຄົວປະຊາຊົນທີ່ໄດ້ຮັບຜົນກະທົບ ເພື່ອນໍາສະເໜີທາງເລືອກຂອງການຊົດເຊີຍ ແກ່ເຂົາເຈົ້າ 	<ul style="list-style-type: none"> - MPWT, PPWT, - ພະແນກຊັບພະຍາກອນທຳມະຊາດ ແລະສິ່ງແວດລ້ອມ ແຂວງ, ຫ້ອງການຊັບພະຍາກອນທຳມະຊາດ ແລະສິ່ງແວດລ້ອມເມືອງ - ການຈັດຕັ້ງບ້ານ - - ຫົວໜ້າຫນ່ວຍ ຂອງບ້ານ - - - ການຈັດຕັ້ງບ້ານ - ຄະນະກຳມະການແກ້ໄຂຂໍ້ 	ການຊົດເຊີຍອາດຈະຈ່າຍກ່ອນການລົງມືກໍ່ສ້າງຢ່າງໜ້ອຍ 3 ເດືອນ ກ່ອນການລົງມືກໍ່ສ້າງຕົວຈິງ.
) ມີບັນຫາຫຼາຍກ່ຽວກັບການຄຸ້ມຄອງ ແລະ ແຈກຢາຍການຊົດເຊີຍ (ສະເໜີໃນ1 ກຸ່ມສິນທະນາ) ມີບັນຫາຫຼາຍກ່ຽວກັບການອັດຕາຄິດໄລ່ການຊົດເຊີຍທີ່ບໍ່ເໝາະສົມ	<ul style="list-style-type: none"> - Finalize or revise the compensation package as necessary. - ການທົບທວນ ຫຼື ປັບປຸງທາງເລືອກຂອງການຊົດເຊີຍ ແມ່ນມີຄວາມຈຳເປັນ - ຈ່າຍຄ່າຊົດເຊີຍທີ່ຕົກລົງກັນໃຫ້ແກ່ຄອບຄົວທີ່ໄດ້ຮັບຜົນກະທົບການຊົດເຊີຍຕ້ອງໄດ້ລວມເອົາຄ່າຮີ້ຖອນ 	<ul style="list-style-type: none"> - ຫ້ອງການຊັບພະຍາກອນທຳມະຊາດ ແລະສິ່ງແວດລ້ອມເມືອງ - ການຈັດຕັ້ງບ້ານ - - ຫົວໜ້າຫນ່ວຍ ຂອງບ້ານ - - - ການຈັດຕັ້ງບ້ານ - ຄະນະກຳມະການແກ້ໄຂຂໍ້ 	

ເນື້ອໃນສໍາຄັນ	ບັນຫາ/ສິ່ງຄວນເອົາໃຈໃສ	ແຜນດໍາເນີນງານ	ຜູ້ຮັບຜິດຊອບ	ໄລຍະເວລາ
			ຂັດແຍ່ງ	
ບັນຫາໃນໄລຍະກໍາລັງກໍ່ສ້າງ	ໃນໄລຍະບຸນຮິດຄອງປະເພນີ : ບຸນເຜົາມັງ(ບຸນກິນຈຽງ) ຈັດຂຶ້ນໃນຊ່ວງທັນວາ ຫາ ເດືອນມັງກອນ ໃນທຸກໆປີ ແລະ ໄລຍະ 7 ວັນ	ບໍລິສັດປຶກສາກັບການຈັດຕັ້ງບ້ານໃນເວລາວາງແຜນກໍ່ສ້າງລະຫວ່າງໄລຍະນີ້ ເພື່ອໃຫ້ມີຄວາມແນໃຈວ່າການກໍ່ສ້າງຈະບໍ່ລົບກວນຊາວບ້ານຫຼາຍ	<ul style="list-style-type: none"> - MPWT. ກະຊວງໂຍທາທິການ ແລະ ຂົນສົ່ງ - ບໍລິສັດກໍ່ສ້າງ - Head of village cluster. ຫົວໜ້າໜ່ວຍຂອງບ້ານ - Village authorities. - ການຈັດຕັ້ງບ້ານ - GRM Committees. ຄະນະກຳມະກາແກ້ໄຂຂັດແຍ່ງ 	ການແຕ່ງຕັ້ງຄະນະກຳມະການຕິດຕາມ ຄວນສໍາເລັດກ່ອນ ການລົງມືກໍ່ສ້າງເລີ່ມຕົ້ນ
	ມີນະລະຜິດທາງອາກາດ (ຂີ້ຝຸ່ນ ແລະ ຄວັນ) (ສະເໜີໃນ6 ກຸ່ມສິນທະນາ)	ຫົດນໍ້າໃສ່ທາງໃນໄລຍະກໍ່ສ້າງຢ່າງໜ້ອຍ2 ຫຼື 3 ຄັ້ງ ຕໍ່ມື້		ວິຊາການອອກແບບຄວນຈະພິຈາລະນາກ່ອນລົງມືກໍ່ສ້າງ ເງື່ອນໄຂທີ່ຈໍາເປັນລວມທັງມາດຕະການຫຼຸດຜ່ອນຜົນກະທົບຕໍ່ສິ່ງແວດລ້ອມ ຄວນລະບຸໃນສັນຍາຂອງການກໍ່ສ້າງ
	ການສັ່ນສະເທືອນໜ້າດິນ ອາດເປັນສາເຫດເຮັດໃຫ້ຊັບສິນຂອງປະຊາຊົນທີ່ຢູ່ໃກ້ເສັ້ນທາງໄດ້ຮັບການເປ່ເຜ(ສະເໜີໃນ2 ກຸ່ມສິນທະນາ)	ແຜນການຍົກຍ້າຍຖິ່ນຖານ ຕ້ອງຕັດສິນໃຈຂອບເຂດສະເພາະ ບ່ອນທີ່ຈະໃຫ້ເຂົ້າອອກຈາກເຮືອນເພື່ອບໍ່ໃຫ້ກະທົບຕໍ່ຮ່າງກາຍ		
	ສຽງດັງຈາກການກໍ່ສ້າງ ອາດເຮັດໃຫ້ປະຊາຊົນອນຍາກໃນເວລາກາງຄືນ ໂດຍສະເພາະຜູ້ອາຍຸສູງ ເດັກນ້ອຍ ແລະ ຄົນທີ່ບໍ່ສະບາຍ ອາໄສຢູ່ໃນເຮືອນຂອງເຂົາເຈົ້າ (ສະເໜີໃນ2 ກຸ່ມສິນທະນາ)	ຕາຕະລາງເຮັດວຽກກໍ່ສ້າງ ສໍາລັບແຕ່ລະວັນ ເທົ່ານັ້ນ ສໍາລັບວຽກອື່ນໆ ຕ້ອງໄດ້ສືບຕໍ່ໃນຕອນແລງ ຕາມມາລະຍາດຕ້ອງແຈ້ງໃຫ້ການຈັດຕັ້ງບ້ານ ແລະ ຜູ້ໄດ້ຮັບຜົນກະທົບໄດ້ຮັບຊາບ		ການຈັດວາງແລະທ້າງຫາກະກຽມອື່ນຄວນຈະສໍາເລັດໃນໄລຍະການກໍ່ສ້າງ
	ການກໍ່ສ້າງລ້າຊ້າ(ສະເໜີໃນ8 ກຸ່ມສິນທະນາ)	- ວາງແຜນການກໍ່ສ້າງຢ່າງເຄັ່ງຄັດເພື່ອຫຼີກເວັ້ນການເຮັດວຽກຊັກຊ້າ		

ເນື້ອໃນສໍາຄັນ	ບັນຫາ/ສິ່ງຄວນເອົາໃຈໃສ່	ແຜນດໍາເນີນງານ	ຜູ້ຮັບຜິດຊອບ	ໄລຍະເວລາ
		<ul style="list-style-type: none"> - ດໍາເນີນການກໍ່ສ້າງເປັນແຕ່ລະຊ່ວງ ດີກ່ວາ ເລີ່ມລົງມືຫຼາຍສະຖານທີ່ ໃນເວລາດຽວກັນ - ບໍລິສັດຕ້ອງໄດ້ປະສານກັບການຈັດຕັ້ງຂອງບ້ານກ່ຽວກັບ ເພື່ອໃຫ້ເຂົາເຈົ້າກຽມຄວາມພ້ອມທີ່ຈໍາເປັນຕ່າງໆ 		
	<p>ນໍ້າປ້ອນ/ນໍ້າທີ່ມີສານເຄມີ ນໍ້າຖ້ວມ(ສະເໜີໃນ3 ກຸ່ມສິນທະນາ)</p>	<p>ແຜນຫຼຸດຜ່ອນຜົນກະທົບຈາກສິ່ງແວດລ້ອມໄດ້ເຊື່ອມໂຍງກັບ ສັນຍາກໍ່ສ້າງ</p>		
	<p>ອຸປະຕິເຫດເພີ່ມຂຶ້ນເນື່ອງຈາກການປະໝາດໃນໄລຍະກໍ່ສ້າງ(ສະເໜີໃນ9 ກຸ່ມສິນທະນາ)</p>	<ul style="list-style-type: none"> - ຕິດຕັ້ງປ້າຍເຕືອນແລະ ໄຟ ແລະ ສິ່ງກົດກັ້ນໃສ່ຂອບເຂດກໍ່ສ້າງທີ່ບໍ່ທັນສໍາເລັດ - ແນະນຳກ່ຽວກັບເງື່ອນໄຂ ທີ່ບໍລິສັດຈະຮັບຜິດຊອບຈ່າຍ ທົດແທນຄ່າເສຍຫາຍ, ອຸປະຕິເຫດ ເນື່ອງຈາກການລະເລີຍຂອງເຂົາເຈົ້າຕາມສັນຍາກໍ່ສ້າງ 		
	<p>ສາຍໄຟຝ້າ, ອິນເຕີເນັດ ແລະ ທໍ່ນໍ້າປະປາ ເປ່ເຟ(ສະເໜີໃນ2 ກຸ່ມສິນທະນາ)</p>	<ul style="list-style-type: none"> - ມີແຈ້ງການໄລຍະ1ວັນ ຕໍ່ການຈັດຕັ້ງບ້ານ, ຜູ້ໄດ້ຮັບຜົນກະທົບ ລວມທັງ ຮ້ານ,ເຮືອນພັກ, ໂຮງແຮມໃນກໍລະນີລະບົບ ສິ່ງອໍານວຍຄວາມສະດວກຕ່າງໄດ້ຮັບຜົນກະທົບ - ບໍລິສັດສະໜອງທາງເລືອກຊົ່ວຄາວ ໃນກໍລະນີການກໍ່ສ້າງຖືກທໍ່ນໍ້າເປ່ເຟ - ບໍລິສັດກໍ່ສ້າງ ດໍາເນີນການກວດກາສະໜາມກໍ່ສ້າງໃຫ້ດີ ເພື່ອ ຫຼີກເວັ້ນ ສ້າງ 		

ເນື້ອໃນສໍາຄັນ	ບັນຫາ/ສິ່ງຄວນເອົາໃຈໃສ່	ແຜນດໍາເນີນງານ	ຜູ້ຮັບຜິດຊອບ	ໄລຍະເວລາ
	ມີຄວາມຫຍຸ້ງຍາກໃນການເຂົ້າອອກ ເຮືອນ ແລະ ຮ້ານຂາຍເຄື່ອງ (ສະເໜີໃນ6 ກຸ່ມສິນທະນາ)	<p>ຄວາມເສຍຫາຍຕໍ່ທໍ່ນໍ້າປະປາ ແລະ ສາຍໄຟຝ້າ</p> <ul style="list-style-type: none"> - ຈັດວາງວັດຖຸ, ພະຫານະ, ເຄື່ອງມື ແລະ ເຄື່ອງຈັກ ໃນການກໍ່ສ້າງໃຫ້ ເປັນລະບຽບ ເພື່ອບໍ່ສ້າງຄວາມສັບສົນໃຫ້ແກ່ປະຊາຊົນທີ່ດໍາລົງຊີວິດຢູ່ເຂດກໍ່ສ້າງເສັ້ນທາງ ລວມທັງເສັ້ນທາງ ໃນການອອກແບບກໍ່ສ້າງ - ຈັດວາງຂົວຂ້າມຊົ່ວຄາວໃຫ້ແກ່ຄອບຄົວທີ່ໄດ້ຮັບຜົນກະທົບ ໃນກໍລະນີຫາກໄດ້ສ້າງຮ່ອງລະບາຍນໍ້າ ຕັດທາງເຂົ້າອອກເຮືອນ ແລະ ຮ້ານຂອງເຂົາເຈົ້າ 		
ບັນຫາຄວາມປອດໄພ ຫຼື ຈາກສໍາເລັດການກໍ່ສ້າງ	ມີຄວາມຫຍຸ້ງຍາກ ໃນການຂ້າມທາງ(ສະເໜີໃນ7 ກຸ່ມສິນທະນາ)	<ul style="list-style-type: none"> - ສ້າງຂົວຂ້າມ ຫຼື ສ້າງທາງມ້າລາຍ ເພື່ອຂ້າມທາງຕາມຕະຫຼາດ, ໂຮງຮຽນ, ໂຮງໝໍ ແລະ ວັດ 	<ul style="list-style-type: none"> - ກະຊວງໂຍທາທິການ ແລະ ຂົນສົ່ງ, ພະແນກໂຍທາທິການ ແລະ ຂົນສົ່ງ, ຫ້ອງການໂຍທາທິການ ແລະ ຂົນສົ່ງເມືອງ 	ແຜນການຕ້ອງໄດ້ຈັດວາງ ແລະ ລວມຢູ່ໃນການອອກແບບດ້ານເຕັກນິກ
	ຄວາມໄວສູງ ອາດຈະເຮັດໃຫ້ອຸປະຕິເຫດເພີ່ມຂຶ້ນ(ສະເໜີໃນ7 ກຸ່ມສິນທະນາ)	<ul style="list-style-type: none"> - ຕິດຕັ້ງປ້າຍ ແລະ ໄຟ ແຈ້ງເຕືອນ ຈໍາກັດຄວາມໄວ ຕາມແຍກ, ໂຮງຮຽນ, ຕະຫຼາດ, ວັດ ປະລະ ໂຮງໝໍ - ຕິດປ້າຍເຕືອນເມົາຫ້າມຂັບລົດ 	<ul style="list-style-type: none"> - ຫົວໜ້າໜ່ວຍ ຂອງລບ້ານ - ບໍລິສັດຮັບເໝົາກໍ່ສ້າງ 	ການຕິດຕັ້ງຕົວຈິງຈະດໍາເນີນໃນທ້າຍຂອງໂຄງການ.

ເນື້ອໃນສໍາຄັນ	ບັນຫາ/ສິ່ງຄວນເອົາໃຈໃສ	ແຜນດໍາເນີນງານ	ຜູ້ຮັບຜິດຊອບ	ໄລຍະເວລາ
		<ul style="list-style-type: none"> - ຕິດຕັ້ງໄຟເຢືອງທາງທີ່ເໝາະສົມແລະໄຟອໍານາດຕາມສາມແຍກ, ສີ່ແຍກ - - - <u>ຈັດຕັ້ງ ການປຸກຈິດສໍານຶກກ່ຽວກັບລະບຽບຈາລະຈອນ ໃຫ້ແກ່ຊາວບ້ານ ແລະ ໄວລຸ້ນ</u> - - ກໍານົດພະນັກງານເວນຍາມ ໂດຍສະເພາະ ຕາມແຍກຕ່າງໆ ເພື່ອໃຫ້ຜູ້ຂັບຂີ່ປະຕິບັດຕາມ ລະບຽບການສັນຈອນ 	<ul style="list-style-type: none"> - ການຈັດຕັ້ງບ້ານ - - ພະນັກງານຮັກສາຄວາມປອດໄພຖະຫົນ - - ຫ້ອງການທີ່ກ່ຽວຂ້ອງອື່ນໆ 	

DRAFT

DRAFT